

# WP/OFF

WP/FiberGlass + WallSilk® SOL

Carta da parati in fibra di vetro, per esterno

*FiberGlass wallpaper for outdoor spaces*

	Fibra di vetro / <i>FiberGlass</i>
<b>Tipo di supporto / Support</b> .....	Tramata / <i>Textured</i>
<b>Finitura / Finish</b> .....	94 cm
<b>Larghezza telo / Roll width</b> .....	260 g/mq
<b>Peso / Weight</b> .....	Colla in pasta / <i>Ready-mixed glue</i>
<b>Colla / Adhesive</b> .....	2 mani di WallSilk® SOL / <i>2 coats of WallSilk® SOL</i>
<b>Protettivo / Protective</b> .....	

## / ITA

Il sistema è composto da teli in fibra di vetro ad alta densità WP/FiberGlass e dal protettivo bicomponente poliuretano a solvente WallSilk® SOL.

### Caratteristiche

- Inodore e traspirante
- Immarcescibile
- Idrorepellente
- Alta resistenza a urti, strappi e abrasioni
- Resistenza agli agenti atmosferici
- Ottima resistenza alla luce
- Ottima resistenza meccanica
- Alta resistenza al lavaggio

### Pulizia

Consente interventi di pulizia approfondita anche mediante l'impiego di detergenti professionali.

### Posa

È facile da posare con la tecnica della colla a muro, accostando i teli da 94 cm, senza sormonto, si ottengono delle giunte virtualmente invisibili, creando un effetto continuo.

### Protettivo

WallSilk® SOL è un protettivo poliuretano bicomponente opaco, trasparente e alifatico a solvente. Garantisce un'eccellente idrorepellenza, resistenza agli agenti atmosferici e migliora la resistenza meccanica, ai graffi e allo sfregamento. Inoltre, permette una pulizia profonda della parete anche con detergenti professionali. La seconda mano può essere applicata dopo 12-36 ore, con essiccazione completa in 24 ore e prestazioni ottimali dopo 48 ore.

### Destinazione d'uso

Esterni.

### Certificazioni / Certifications



B-s1, d0  
EN13501-1/07  
ASTM 84

## / ENG

The system consists of high-density fiberglass sheets WP/FiberGlass and the solvent-based two-component polyurethane protective coating WallSilk® SOL.

### Charateristics

- Odorless and breathable
- Rot-proof
- Waterproof
- High resistance to impacts, tears and abrasion
- Weather resistance
- Excellent resistance to light
- Excellent mechanical resistance
- High resistance to washing

### Cleaning

Allows for deep cleaning using professional-grade detergents.

### Insallation

It is easy to install using the paste-the-wall technique, aligning the 94 cm panels edge to edge, without overlap, virtually invisible seams are achieved, creating a continuous effect.

### Protective

WallSilk® SOL is a two-component, solvent-based, matte, transparent aliphatic polyurethane protective coating. It provides excellent water repellency, weather resistance, and enhances mechanical strength, scratch resistance, and abrasion resistance. It also allows for deep cleaning of the wall, even with professional detergents. The second coat can be applied after 12-36 hours, with full drying in 24 hours and optimal performance after 48 hours.

### Intended use

Outdoor walls.

# Condizioni di posa / *Application conditions* WP/OFF

## / ITA

### Condizioni generali

- La parete deve essere **sana e priva di muffa o alghe**.
- La parete deve essere **completamente asciutta** e mantenuta tale per almeno **3 giorni prima e 2 giorni dopo** l'applicazione.
- Proteggere la superficie da vento, polvere, sabbia e acqua durante l'applicazione.
- **Temperatura:** deve essere tra **+15°C e +25°C** durante l'applicazione e **non scendere sotto +7°C** nei 2 giorni successivi.
- Applicare WP/OFF solo su **superfici lisce** (granulometria massima 0,4-0,5 mm). Se la superficie ha una granulometria maggiore, rasare la parete.
- Proteggere il lato superiore del rivestimento con un profilo e mantenere circa 10 cm di distanza dal suolo per evitare il contatto diretto.

### Superfici a intonaco civile, rivestimenti a spessore (acrilici e minerali), cemento a vista, termocappotto

- Assicurarsi che la parete sia **perfettamente asciutta**, priva di umidità di risalita e muffe.
- Se necessario, provvedere al rifacimento o al consolidamento della superficie con prodotti specifici.
- Rimuovere eventuali efflorescenze o parti sfoglianti di vecchie pitture con una spatola.
- **Eliminare** completamente eventuali **strati spessi di pittura a calce o a tempera**.
- Rimuovere i depositi di polvere, smog e altri residui mediante spazzolatura.
- **Buchi, crepe, fessurazioni** o altre discontinuità superficiali devono essere trattate con **stucco** o con **sigillanti adeguati** alla tipologia di parete.

### Superfici in piastrelle o mattoni

- **Pulire la superficie** con diluente nitro.
- Rimuovere eventuali tracce di **calcare** con un adeguato disincrostante.
- Rasare completamente la superficie con un rasante fibro-rinforzato antiritiro aggrappante di colore bianco, fino a far scomparire completamente le **fughe**.

### Superfici in lamiera metallica

- **Pulire la superficie** con una soluzione composta da acqua e alcool etilico nel rapporto 2:1.
- **Asciugare** accuratamente con carta assorbente e applicare uno strato di **primer d'ancoraggio**.
- Nel caso di lamiera ossidata, rimuovere completamente la **ruggine** presente mediante spazzolatura meccanica.

## / ENG

### Cleaning

- The wall must be **sound** and **free from mold or algae**.
- The wall must be **completely dry** and kept dry for at **least 3 days before and 2 days after** application.
- Protect the surface from wind, dust, sand, and water during application.
- **Temperature:** Must be between **+15°C** and **+35°C** during application, and **not fall below +7°C** for the next 2 days.
- Apply WP/OFF only on smooth surfaces (maximum grain size 0.4–0.5 mm). If the surface has a larger grain size, smooth the wall first.
- Protect the top edge of the coating with a profile, maintaining a distance of about 10 cm from the ground to avoid direct contact.

### Two-coat plaster, thick coatings (acrylic or mineral), exposed concrete, thermal insulation system

- The wall has to be **completely dried**, free from humidity and mold.
- If necessary, proceed with resurfacing or consolidation using specific products.
- Remove any efflorescence and flaking parts of old paint with a spatula.
- Completely **remove any thick layers of lime or paint**.
- Remove dust, smog, and other residues by brushing.
- **Holes, cracks, fissures** or other superficial discontinuities must be treated with **plaster** or with **sealants suitable** for the type of wall.

### Tiled or brick surfaces

- **Clean the surface** with nitro thinner.
- Remove any traces of **limescale** using a suitable descaling agent.
- Fully skim the surface with a white, fiber-reinforced, anti-shrink, adhesive skim coat until the **joints** are completely covered.

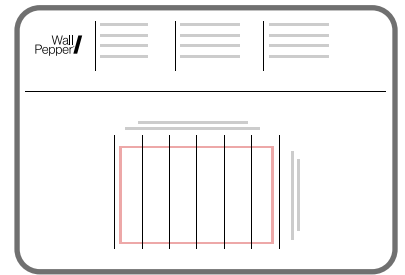
### Metal sheet surfaces

- **Clean the surface** with a solution of water and ethyl alcohol in a 2:1 ratio.
- Thoroughly **dry** the surface using absorbent paper and apply a coat of **adhesion primer**.
- In case of oxidized metal sheet, completely remove any **rust** present by mechanical brushing.

# Istruzioni di posa

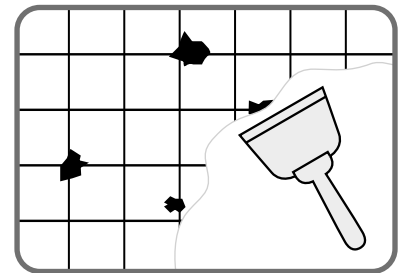
## 1 VERIFICA MATERIALE

- Controllare che il **materiale sia integro** e che **corrisponda all'ordine effettuato**.
- Seguire con attenzione lo **schema di montaggio** incluso nella confezione.
- Fare riferimento alla numerazione dei teli per garantire una corretta disposizione del disegno.



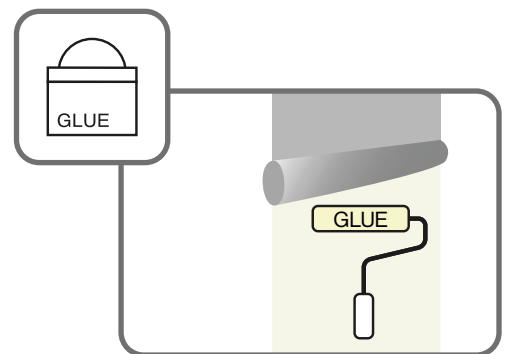
## 2 PREPARAZIONE FONDO

- **Superfici adatte:** tutte le superfici interne, purché siano lisce, pulite, asciutte e solide.
- **Superfici standard:** Rimuovere residui di vecchie carte da parati e utilizzare lo stucco per imperfezioni e buchi.
- **Superfici altamente assorbenti:** preparare l'area applicando colla diluita (3/4 litri acqua per 100g di colla, resa 30 mq) o fissativo acrilico consolidante.
- **Superfici in calce:** usare prodotti specifici per evitare risalite di sali.



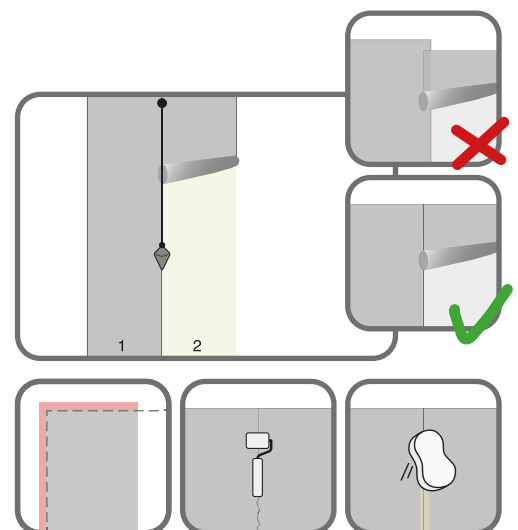
## 3 APPLICAZIONE COLLA

- Posare utilizzando la tecnica dell'incollaggio a parete impiegando la nostra **colla in pasta pronta all'uso** (inclusa nella confezione)
- Resa di circa 5 mq per confezione.
- Garantisce circa 15/20 minuti per riposizionare e allineare i teli.
- **Applicare la colla direttamente sul muro**, un telo alla volta, con un rullo a pelo medio e utilizzare un pennello per angoli e bordi. I teli sono dimensionamente stabili e non necessitano di essere bagnati o preincollati.



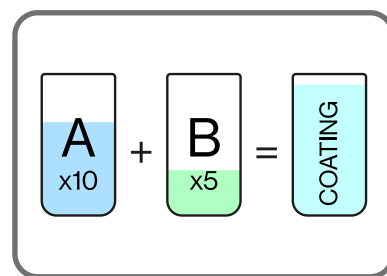
## 4 POSA

- La stampa della carta da parati viene fornita con un'**abbondanza** (indicato in rosso nel schema di montaggio) rispetto alle misure della parete, per correggere eventuali fuori quadro.
- Misurare la parete e segnare, con **filo a piombo** o livella laser, la larghezza al vivo del primo telo per applicare in modo preciso i teli alla superficie.
- Accostare i teli successivi senza sovrapposizione, seguendo l'ordine numerico, **allineando** perfettamente l'immagine.
- Utilizzare **spatole morbide per carte da parati** per stendere i teli.
- Appianare i margini con un **rullo per giunte**.
- Evitare macchie o fuoriuscite di colla; in caso di fuoriuscita, rimuoverla tempestivamente con una spugna **naturale umida**, **senza strofinare**.



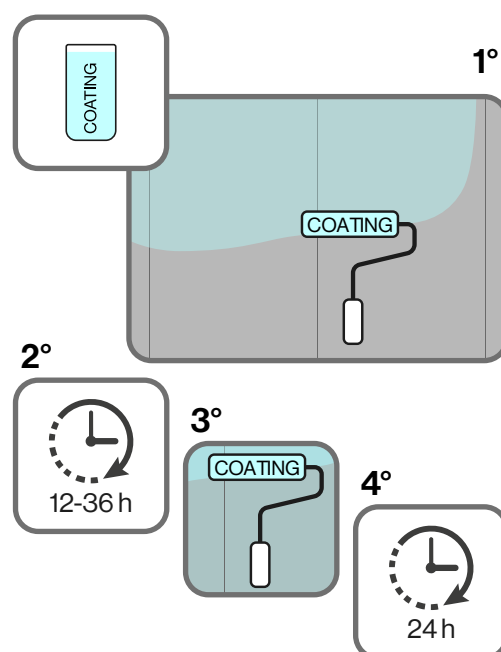
## 5 PREPARAZIONE PROTETTIVO

- Miscelare **Componente A** e **Componente B** in rapporto di peso **10:5**.
- Mescolare lentamente con una **spatola in acciaio**.
- Travasare il composto da un contenitore all'altro almeno 4 volte per garantire una corretta catalizzazione.
- **Lasciare riposare** il prodotto per **40-60 minuti** prima dell'applicazione
- **Il prodotto è a solvente, quindi proteggere le vie respiratorie con filtrante facciale munito di carboni attivi.**



## 6 APPLICAZIONE PROTETTIVO

- **Attendere 24 ore dopo la posa** dei teli prima dell'applicazione del protettivo **WallSilk® SOL**.
- Utilizzare un rullo in microfibra a pelo corto.
- **Attendere 12-36 ore per dare la seconda mano** di protettivo.
- Evitare strati troppo spessi per non compromettere le performance.
- Resa: 1 kit da 1,5 kg (A+B) copre circa 12 mq
- **Essiccazione completa dopo 24 ore**
- Prestazioni chimico-fisiche ottimali: dopo 48 ore



## 7 ULTERIORI ACCORTEZZE

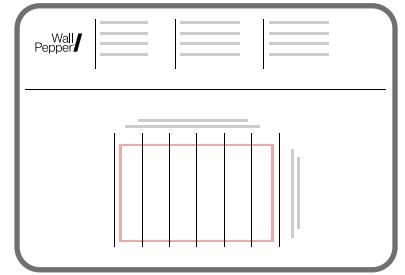
### Prevenzione infiltrazioni

- Applicare silicone (o altro sigillante acrilico idoneo) lungo tutto il perimetro della superficie.
- Applicare un carter frangigoccia sulla parte superiore della parete se esposta agli agenti atmosferici.
- Tagliare la carta lasciando una distanza di circa 3 mm dal pavimento.
- Sigillare con stucco in polvere per rivestimenti in ceramica comprendo per 2 mm il telo, per 3 mm il muro e per 2 mm il pavimento.
- Proteggere la pavimentazione con nastro di carta prima dell'applicazione.
- Dopo 24 ore applicare il protettivo antibatterico anche sopra l'angolo stuccato e per altri 2 mm la pavimentazione.

# Installation guide

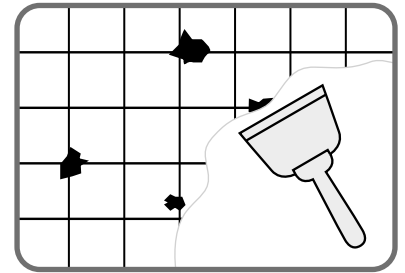
## 1 MATERIAL CHECK

- Check that the **material is intact** and **matches the order placed**.
- Carefully follow the **assembly diagram** included in the package.
- Use the panel numbering to ensure the correct arrangement of the design.



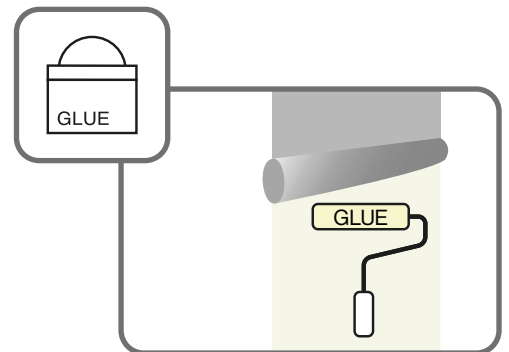
## 2 PREPARE THE SURFACE

- **Suitable surfaces:** all internal surfaces, provided they are smooth, clean, dry, and solid. Remove any old wallpaper residue and fill imperfections and holes.
- **Highly absorbent surfaces:** apply diluted wallpaper glue (3/4 liters of water per 100g of glue) or acrylic fixer.
- **Lime surfaces:** use specific products to prevent salt rising.



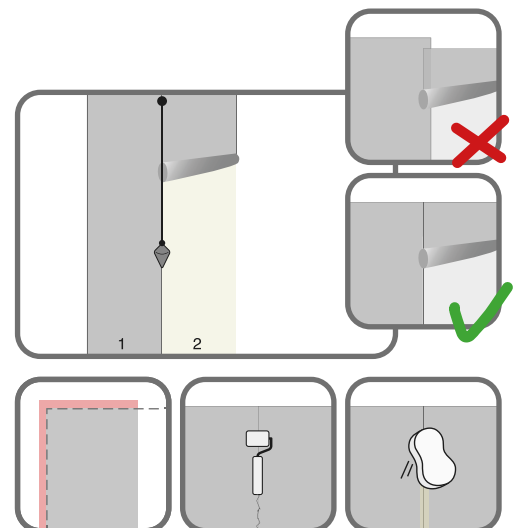
## 3 ADHESIVE APPLICATION

- Apply using the wall adhesive technique, using our **ready-to-use adhesive** (included in the package).
- Coverage of approximately 5 sqm per package.
- It provides approximately 15-20 minutes are allowed to reposition and align the panels.
- **Apply the glue directly to the wall**, one panel at a time, using a medium-pile roller, and use a brush for corners and edges. The panels are dimensionally stable and do not need to be wet or pre-glued.



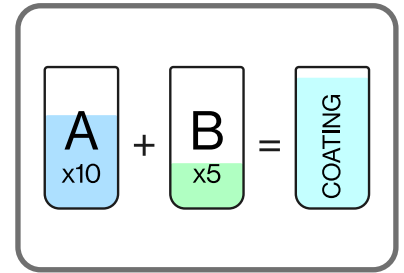
## 4 INSTALLATION

- The wallpaper print is provided with **buffers** (indicated in red on the installation rendering) compared to the wall measurements to correct any misalignment.
- Measure the wall and mark the exact width of the first panel using a **plumb line** or laser level to ensure the panels are applied square to the surface.
- Subsequent panels should be placed edge-to-edge without overlap, following the numerical order, ensuring the image **aligns** perfectly.
- Use **soft wallpaper spatulas** to apply the panels. Flatten the edges with a **seam roller**.
- Avoid glue stains or spills; in case of glue spillage, remove it promptly with a damp **natural sponge, without rubbing**.



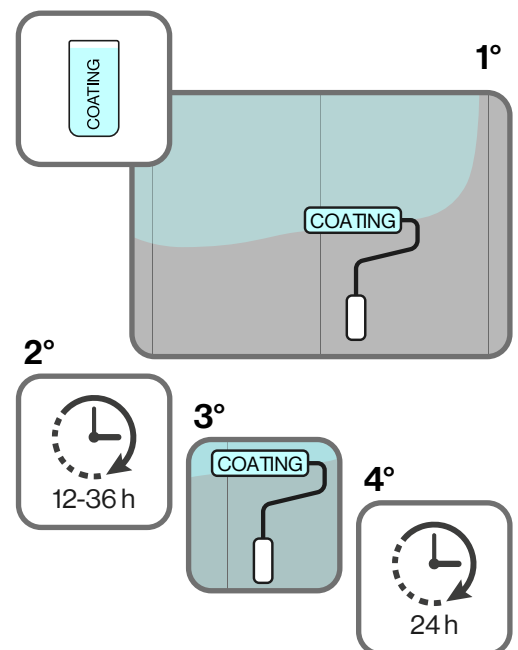
## 5 PREPARE THE PROTECTIVE

- Mix **Component A** and **Component B** in a **10:5 weight ratio**.
- Stir slowly using a **steel spatula**.
- Transfer the mixture between two containers at least 4 times to ensure proper catalyzation.
- Let the product **rest for 40-60 minutes** before application.
- **The product is solvent based, therefore you must protect the respiratory tract with a facial filter equipped with activated carbon.**



## 6 PROTECTIVE APPLICATION

- **Wait 24 hours after the installation** of the wallpaper before applying the **WallSilk® SOL** protective coat.
- Use a short-pile microfiber roller.
- **Wait 12-36 hours before applying the second coat.**
- Avoid thick layers to prevent compromising performance.
- Coverage: One 1,5 kg (A+B) kit covers approximately 12 sqm
- **Full drying time in 24 hours**
- Optimal chemical and physical performance: achieved after 48 hours



## 7 FURTHER PRECAUTIONS

### Prevention of infiltrations

- Apply silicone (or another suitable acrylic sealant) along the entire perimeter of the surface.
- Install a drip edge cover on the top of the wall if it is exposed to weather conditions.
- Trim the wallpaper, leaving a gap of approximately 3 mm from the floor.
- Seal the base using a powdered filler for ceramic coatings, covering 2 mm of the wallpaper, 3 mm of the wall, and 2 mm of the floor.
- Protect the flooring with masking tape before application.
- After 24 hours, apply the antibacterial protective coating over the filler and extend it an additional 2 mm onto the ground surface.

## / ITA

Questo formulato, derivato dal prodotto di base **WallSilk®**, oltre alle ottime caratteristiche tecniche elencate di seguito, presenta anche una specifica azione di antiproliferazione batterica. Ciò significa che i batteri che entrano in contatto con le superfici trattate con questo protettivo non riescono a svilupparsi e vengono eliminati al 99,9%.

### Caratteristiche

- Elevate proprietà di ancoraggio su vari supporti
- Ottima resistenza all'abrasione
- Buona resistenza ai solventi
- Eccellente idrorepellenza
- Buona resistenza all'alcool etilico
- Assenza di gocciolamento fino a completo indurimento
- Eccellente durezza superficiale
- Aspetto opaco

## / ENG

This formulation, derived from the base product **WallSilk®**, in addition to its excellent technical features listed below, also offers a specific antibacterial action. This means that bacteria coming into contact with surfaces treated with this protective coating are unable to develop and are eliminated by 99.9%.

### Charateristics

- Excellent anchoring properties on various substrates
- Optimal abrasion resistance
- Good resistance to solvents
- Highly water-repellent
- Good resistance to ethyl alcohol
- No dripping during curing
- Excellent surface hardness
- Matte finish

### Microrganismi su cui agisce il prodotto / *Microorganisms affected by the product*

- **Gram Positive Bacteria:** Bacillus subtilis, Lactobacillus plantarum, Methicillin-resistant Staphylococcus aureus (MRSA), Staphylococcus epidermidis, Streptococcus faecalis, Streptococcus mitis, Streptococcus pneumoniae, Streptococcus pyogenes, Streptococcus reticulum.
- **Gram Negative Bacteria:** Escherichia coli, Klebsiella pneumoniae, Proteus mirabilis, Proteus vulgaris, Pseudomonas aeruginosa, Pseudomonas cepacia, Salmonella choleraesuis, Serratia marcescens, Shigella sonnei, Thibacillus thiparus.

## Dati tecnici / *Technical data*

		WallSilk® Antibacterial	WallSilk® SOL
Pot-Life a 25°C	<i>Pot Life at 25°C</i>	2h	40 min
Tempo di essiccazione al tatto	<i>Touch Dry Time</i>	1h	12-14 h
Tempo di sovrapplicazione	<i>Recoat Time</i>	2/4h	min 12 - max 36 h
Tempo per esposizione all'acqua	<i>Time Before Water Exposure</i>	48 h	24-36 h
Completa stagionatura della superficie	<i>Full Curing Time</i>	7gg	7gg/days
Temperatura di applicazione (min/max)	<i>Application Temperature (min/max)</i>	<b>+10°C / +30°C</b>	<b>+15°C / +25°C</b>
Temperatura di esercizio	<i>Service Temperature</i>	-10°C / +75°C	-10°C / +75°C
Temperatura di stoccaggio	<i>Storage Temperature</i>	tra i +15°C e +25°C	+5°C / +35°C
Peso specifico a 25°C A+B	<i>Specific Gravity at 25°C (A+B)</i>	1,00 ± 1,05 g/ml	1,05 g/ml
Viscosità bookfield a 25°C	<i>Brookfield Viscosity at 25°C</i>	400 +/- 80 mPa	150-30 mPa
Diluizione	<i>Dilution</i>	5-10 %	
Rapporto di miscela	<i>Mix Ratio</i>		100 A + 50 B
Resa teorica	<i>Theoretical Coverage</i>	0,07-0,1 Kg/m <sup>2</sup>	0,1 Kg/m <sup>2</sup>
Spessore	<i>Thickness</i>	110 - 135 μ	110 - 135 μ
Confezione	<i>Packaging</i>	500 g - 1 kg - kg	1 kg A + 500 g B
Pulizia attrezzi	<i>Tools cleaning</i>		Solvente universale / <i>Universal solvent</i>

# Resistenza ai lavaggi e alle macchie / Resistance to washing and stains

## / ITA

I trattamenti della linea **WallSilk®** sono studiati per la protezione di superfici di design che resistano nel tempo garantendo la performance tecnica per oltre 5 anni adottando alcune semplici precauzioni, tra cui:

### Stress della superficie

- Attendere 72 ore dalla posa prima di sottoporre la superficie a stress.

### Pulizia

- Utilizzare prodotti adatti
- La pulizia quotidiana è possibile con detergenti neutri diluiti con acqua.
- Evitare l'uso quotidiano di prodotti acidi, alcolici o abrasivi.

### Ripristino delle proprietà

- È possibile ripristinare la resistenza chimico/meccanica e l'impermeabilizzazione riapplicando una mano di trattamento bicomponente sulla superficie della carta, è facoltativa ma è importante che sia uniforme.

## / ENG

The **WallSilk®** coatings line is designed to protect design surfaces that last over time guaranteeing technical performance for more than 5 years with simple precautions, including:

### Surface stress

- Wait 72 hours after application before subjecting the surface to stress.

### Cleaning

- Use suitable products.
- Daily cleaning can be done with neutral detergents diluted in water.
- Avoid daily use of acidic, alcoholic, or abrasive products.

### Restoring properties

- The chemical/mechanical resistance and waterproofing can be easily restored by reapplying a coat of two-component treatment on the surface.

Agente pulente o macchiante	Cleaning or staining agent	Tempo di contatto prima del lavaggio Time spent before cleaning	Valutazione finale Final rating
Acqua Distillata	Distilled Water	24 h	5
Detergente Generico	Cleaning Agent	24 h	5
Olio d'Oliva	Olive Oil	24 h	5
Latte	Milk	24h	5
Ammoniaca diluita al 10%	Ammonia 10% diluted	8 h	5
Cif Spray con candeggina	Cif Spray with bleach	16 h	5
Viakal	Viakal limscale remover	16 h	5
Mastro Lindo	Mr Clean	16 h	5
Acetone	Acetone	120 s	4
Alcool Etilico diluito al 10%	Ethanol Alcohol 10% diluted	24h	4
Vino Rosso	Red Wine	24h	4
Caffè	Coffee	24h	4
Tè	Tea	24h	4
Cif Power Cream Cucina	Cif abrasive kitchen cream	16 h	4
Glassex con ammoniaca	Glassex with ammonia	16 h	4
Candeggina Ace	Ace bleach	16 h	4
Alcool Denaturato	Denatured Alcohol	16 h	4
Lysoform Casa	Disinfectant floor cleaner	16 h	4
Inchiostro Nero	Black Ink	24h	3

### Risultati

- 5 = Nessun cambiamento
- 4 = Lieve alone o segno appena visibile
- 3 = Lieve segno visibile da più direzioni
- 2 = Segno pronunciato
- 1 = Degrado superficiale o danno strutturale

### Rating

- 5 = No change
- 4 = Light halo or barely visible mark
- 3 = Light mark visible from multiple directions
- 2 = Strong mark
- 1 = Surface degradation or structural damage

\*Test effettuati in laboratorio indipendente come da norme EN 13442 e EN 12720, conforme alla classificazione CEN/TS 16209, classe raggiunta, non accreditata, "E".  
I test sono stati effettuati con sostanze a temperatura ambiente (20°C).

\*Tests carried out in an independent laboratory as per EN 13442 and EN 12720 standards, compliant with CEN/TS 16209 classification, achieved class, not accredited, "E".  
All substances have been tested at room temperature (20°C)