

Wall
Pepper®

Technical book

Indice / Index

Preparazione superfici per la posa / <i>Surface set-up</i>	4
--	---

Materiali / Materials

WP/SMOOTH - TNT 100% ecologico / <i>Non-woven eco-friendly material</i>	7
WP/SMART - TNT spalmato vinilico / <i>Vinyl coated non-woven material</i>	8
WP/PERLAGE - TNT effetto perlato / <i>Non-woven pearlescent material</i>	9
Istruzioni di posa / <i>Installation guide</i> - WP/SMOOTH, WP/SMART, WP/PERLAGE	10
WP/SUEDE - TNT spalmato PET / <i>PET coated non-woven material</i>	12
Istruzioni di posa / <i>Installation guide</i> - WP/SUEDE	13

Sistemi / Systems

WP/STRONG - WP/Smooth + WallSilk® Antibacterial Mono	15
Istruzioni di posa / <i>Installation guide</i> - WP/STRONG	16
WP/H2O - WP/FiberGlass + WallSilk® Antibacterial	20
Istruzioni di posa / <i>Installation guide</i> - WP/H2O	21
WP/OFF - WP/FiberGlass + WallSilk® SOL	25
Istruzioni di posa / <i>Installation guide</i> - WP/OFF	26
WP/ACOUSTIC - WP/Acoustic + WallSilk® Antibacterial Mono	31
Istruzioni di posa / <i>Installation guide</i> - WP/ACOUSTIC	32
WallSilk®	37

NOTA: Tutte le indicazioni contenute in questo documento sono da considerarsi puramente informative, aggiornate allo stato attuale delle nostre conoscenze, e non costituiscono assunzione di responsabilità. Le nostre garanzie si riferiscono esclusivamente ai prodotti da noi forniti e non al loro utilizzo specifico.

Per la posa in opera, si raccomanda di rivolgersi a professionisti qualificati; in caso di superfici particolari, consigliamo di effettuare test di adesione prima di procedere alla posa completa del materiale. Il nostro ufficio tecnico (ufficiotecnico@wallpepper.it) è a vostra disposizione per consigli, suggerimenti e ogni tipo di supporto. Wall/Pepper® si riserva inoltre il diritto di apportare modifiche o aggiornamenti alle informazioni contenute nel presente documento, senza obbligo di preavviso.

NOTE: All indications contained in this document is provided for informational purposes only, based on our current knowledge, and does not constitute any assumption of liability.

Our warranties apply solely to the products we supply and not to their specific application. For installation, we strongly recommend contacting qualified professionals. For special surfaces, we advise conducting adhesion tests before proceeding with the full installation.

Our technical department (ufficiotecnico@wallpepper.it) is available to provide advice, suggestions, and any kind of support.

Wall/Pepper® also reserves the right to make changes or updates to the information contained in this document without prior notice.

Preparazione superfici per la posa / *Surface set-up*

/ ITA

Superfici a intonaco civile, cartongesso, gesso

- Assicurarsi che la parete sia **perfettamente asciutta**, priva di umidità di risalita e muffe.
- Se necessario, provvedere al rifacimento o al consolidamento della superficie con prodotti specifici.
- Rimuovere eventuali efflorescenze e le parti sfoglianti di vecchie pitture con una spatola.
- **Eliminare** completamente eventuali **strati spessi di pittura a calce o a tempera**.
- Rimuovere i depositi di polvere, smog e altri residui mediante spazzolatura.
- **Buchi, crepe, fessurazioni** o altre discontinuità superficiali devono essere trattate con **stucco** o con **sigillanti adeguati** alla tipologia di parete.
- Per superfici particolarmente assorbenti trattare la parete con un primer acrilico aggrappante o con colla molto diluita.
- La tinteggiatura della parete, prima della applicazione della carta, è facoltativa ma è importante che sia uniforme.
- **Utilizzare colla da noi fornita.**

Superfici in piastrelle

- **Pulire la superficie** con diluente nitro.
- Rimuovere eventuali tracce di **calcare** con un adeguato disincrostante.
- Rasare completamente la superficie con un rasante fibro-rinforzato antiritiro aggrappante di colore bianco, fino a far scomparire completamente le **fughe**.
- In alternativa, si possono applicare pannelli rigidi in polistirene estruso armato, riducendo i tempi di applicazione eliminando l'asciugatura della doppia mano di rasante. Gli ingombri sono minimi, con spessore di soli 4 mm e dimensioni di 50x100 cm o 50x200 cm. Dopo l'applicazione, è necessario stuccare le fughe, utilizzando uno stucco dello stesso colore dei pannelli per evitare contrasti.
- **Utilizzare colla in pasta ad alta presa.**

Superfici in lamiera metallica

- **Pulire la superficie** con una soluzione composta da acqua e alcool etilico nel rapporto 2:1.
- **Asciugare** accuratamente con carta assorbente e applicare uno strato di **primer d'ancoraggio**.
- Nel caso di lamiera ossidata, rimuovere completamente la **ruggine** presente mediante spazzolatura meccanica.
- **Utilizzare colla in pasta ad alta presa.**

/ ENG

Plaster, gypsum board, drywall

- The wall has to be **completely dried**, free from humidity and molds.
- If necessary, proceed with resurfacing or consolidation using specific products.
- Remove any efflorescence and flaking parts of old paint with a spatula.
- Completely **remove any thick layers of lime or paint**.
- Remove dust, smog, and other residues by brushing.
- **Holes, cracks, fissures** or other superficial discontinuities must be treated with **plaster** or with **sealants suitable** for the type of wall.
- For particularly absorbent surfaces treat the wall with an acrylic primer or with very diluted adhesive.
- Painting the wall, before the application of the paper, is optional but it is important that the color is uniform.
- **Use the glue provided by us.**

Tiled

- **Clean the surface** with nitro thinner.
- Remove any traces of **limescale** using a suitable descaling agent.
- Fully skim the surface with a white, fiber-reinforced, anti-shrink, adhesive skim coat until the **joints** are completely covered.
- Alternatively, rigid panels made of reinforced extruded polystyrene can be applied, reducing application times by eliminating the drying process of the double coat of plaster. The dimensions are minimal, with a thickness of only 4 mm and sizes of 50x100 cm or 50x200 cm. After application, the joints must be grouted, using a grout of the same color as the panels to avoid contrasts.
- **Use high-strength paste.**

Metal sheet surfaces

- **Clean the surface** with a solution of water and ethyl alcohol in a 2:1 ratio.
- Thoroughly **dry** the surface using absorbent paper and apply a coat of **adhesion primer**.
- In case of oxidized metal sheet, completely remove any **rust** present by mechanical brushing.
- **Use high-strength paste.**

Superfici in legno

- Assicurarsi che la parete sia **perfettamente asciutta**, priva di umidità di risalita e muffe.
- Se necessario, provvedere al rifacimento o al consolidamento della superficie con prodotti specifici.
- **Buchi, crepe, fessurazioni** o altre discontinuità superficiali devono essere trattate con **stucco** o con **sigillanti adeguati** alla tipologia di parete.
- Carteggiare fino a ottenere una **superficie liscia e omogenea**.
- **Rimuovere depositi di polvere** attraverso la spazzolatura e l'aspirazione meccanica.
- Applicare un **primer sigillante** per legno per chiudere i pori.
- **Utilizzare colla da noi fornita.**

Superfici in nobilitato, HPL, formica

- **Pulire la superficie** con una soluzione composta da acqua e alcool etilico nel rapporto 2:1.
- **Asciugare** accuratamente con carta assorbente.
- **Rimuovere polvere** o altro con spazzolatura e aspirazione meccanica.
- Stendere una mano di **primer d'ancoraggio** e si consiglia, in particolare per superfici molto lisce o lucide, di spolverare della sabbia di quarzo fine. Rimuovere il quarzo in eccesso prima di procedere con l'incollaggio dei teli.
- **Utilizzare colla in pasta ad alta presa.**

Wood

- The wall has to be **completely dried**, free from humidity and molds.
- If necessary, proceed with resurfacing or consolidation using specific products.
- **Holes, cracks, fissures** or other superficial discontinuities must be treated with **plaster** or with **sealants suitable** for the type of wall.
- Sand until the **surface is smooth and even**.
- **Remove dust** or other debris through brushing and mechanical suction.
- Apply a **wood sealant primer** to close the pores.
- **Use the glue provided by us.**

Laminated Surfaces, HPL , formica

- **Clean the surface** with a solution of water and ethyl alcohol in a 2:1 ratio.
- Thoroughly **dry** the surface using absorbent paper
- **Remove dust** or other debris through brushing and mechanical suction.
- Apply a coat of **adhesion primer** and, particularly for very smooth or glossy surfaces, it is recommended to dust with fine quartz sand. Remove the excess quartz before proceeding with the gluing of the sheets.
- **Use high-strength paste.**

WP/SMOOTH

Carta da parati in TNT naturale, ecologica, morbida al tatto e dal forte impatto decorativo

Non-woven eco-friendly and PVC free wallpaper, soft to the touch with a high decorative impact

Tipo di supporto / Support	TNT - senza PVC / Non-woven material - PVC free
Finitura / Finish	Liscia / Smooth
Larghezza telo / Roll width	57 cm
Peso / Weight	155 g/mq / 155 g/sqm
Colla / Adhesive	Colla in polvere WP/Adhesive Powder
Protettivo / Protective	No

/ITA

Innovativa carta da parati, ecologica, esente da PVC, a base di cellulosa e fibre tessili derivate principalmente dalle foglie di Agave.

Caratteristiche

- Inodore e traspirante
- Anallergico
- Ottima resistenza alla luce
- Forte impatto decorativo
- Vellutata al tatto
- Rimovibile a secco
- Buona resistenza meccanica
- Lavabile

Pulizia

Lavabile tamponando delicatamente con un panno umido e detersivi neutri.

Posa

È facile da posare con la tecnica della colla a muro, accostando i teli da 57 cm, senza sormonto, si ottengono delle giunte virtualmente invisibili, creando un effetto continuo. Si possono rimuovere i teli a secco senza rovinare l'intonaco.

Stampa

La stampa utilizza inchiostri pigmentati, ecologici e resistenti ai raggi UV, composti da polimeri privi di solventi. Il supporto di stampa, totalmente privo di PVC e metalli pesanti, in abbinamento con gli inchiostri eco-compatibili utilizzati, soddisfa tutti i severi criteri relativi alla salute umana.

Destinazione d'uso

- Interni residenziali
- Ospedali
- Scuole
- Navi
- Qualsiasi area abitabile

Certificazioni

Contribuisce all'ottenimento delle certificazioni internazionali per gli edifici ecosostenibili (LEED, BREAM o altri).

/ENG

An innovative eco-friendly, PVC-free wallpaper, made from cellulose and textile fibers primarily derived from Agave leaves.

Characteristics

- Odourless and breathable
- Hypoallergenic
- Excellent resistance to light
- Strong decorative impact
- Soft to the touch
- Removable when dry
- Good mechanical resistance
- Washable

Cleaning

Washable by dabbing gently with a damp cloth and neutral soaps.

Installation

It is easy to install using the paste-the-wall technique, aligning the 57 cm panels edge to edge, without overlap, virtually invisible seams are achieved, creating a continuous effect. It can be easily removed once dry without damaging the plaster.

Print

It is printed with eco-friendly and UV-resistant pigmented inks, based on a solvent-free polymer in water suspension. The combination of a PVC-free printing support and eco-compatible inks makes WP/SMOOTH a safe product for human health.

Intended use

- Residential interiors
- Hospitals
- Schools
- Ships
- Any kind livable areas

Certifications

It contributes in obtaining credits for sustainable buildings international certifications (LEED, BREAM or others).



B-s1, d0
EN13501-1/07
ASTM 84



IMO/MED
0497/18



Ausschuss zur
gesundheitlichen
Bewertung von
Bauprodukten



UL
GREENGUARD



Nordic Ecolabel

WP/SMART

Carta da parati in vinilico con texture effetto lino

Vinyl wallpaper with a linen texture

Tipo di supporto / Support	TNT spalmato vinilico / <i>Vinyl coated non-woven material</i>
Finitura / Finish	Goffratura effetto Tela di Lino / <i>Linen canvas embossment</i>
Larghezza telo / Roll width	62 cm
Peso / Weight	350 g/mq / <i>350 g/sqm</i>
Colla / Adhesive	Colla in polvere WP/Adhesive Powder
Protettivo / Protective	No

/ ITA

Innovativa carta da parati composta da spalmato vinilico su supporto in tessuto-non-tessuto ecologico.

Caratteristiche

- Inodore e traspirante
- Anallergico
- Ottima resistenza alla luce
- Forte impatto decorativo
- Leggera texture materica
- Rimovibile a secco
- Buona resistenza meccanica
- Lavabile

Pulizia

Usare acqua tiepida e sapone o detersivi neutri, strofinando delicatamente con una spugna non abrasiva. Si consiglia di testare i detersivi su un'area nascosta. Rimuovere le macchie prontamente per evitare aloni.

Posa

È facile da posare con la tecnica della colla a muro, accostando i teli da 62 cm, senza sormonto, si ottengono delle giunte virtualmente invisibili, creando un effetto continuo. Si possono rimuovere i teli a secco senza rovinare l'intonaco.

Stampa

La stampa utilizza inchiostri pigmentati ecologici, senza solventi e resistenti ai raggi UV, su un supporto privo di formaldeide e metalli pesanti. Questo garantisce sicurezza, basse emissioni VOC e rende il prodotto adatto per ambienti a lunga permanenza.

Destinazione d'uso

- Interni residenziali
- Uffici
- Scuole
- Alberghi
- Palestre

Certificazioni / Certifications



B-s1, d0
EN13501-1/07
ASTM 84

/ ENG

An innovative wallpaper made from vinyl coating on an eco-friendly non-woven fabric (TNT) backing.

Characteristics

- Odourless and breathable
- Hypoallergenic
- Excellent resistance to light
- Strong decorative impact
- Light embossed texture
- Removable when dry
- Good mechanical resistance
- Washable

Cleaning

Use lukewarm water and soap or neutral detergents, gently scrubbing with a non-abrasive sponge. It is recommended to test the cleaning products on a hidden area. Promptly remove stains to avoid rings or discoloration.

Installation

It is easy to install using the paste-the-wall technique, aligning the 62 cm panels edge to edge, without overlap, virtually invisible seams are achieved, creating a continuous effect. It can be easily removed once dry without damaging the plaster.

Print

The print uses eco-friendly pigmented inks, solvent-free and UV-resistant, on a substrate free of formaldehyde and heavy metals. This ensures safety, low VOC emissions, and makes the product suitable for environments with prolonged occupancy.

Intended use

- Residential interiors
- Offices
- Schools
- Hotels
- Gyms

WP/PERLAGE

Carta da parati dall'effetto perlato ed elegante

Elegant pearlescent wallpaper

Tipo di supporto / Support	TNT spalmato poliestere/ <i>Polyester coated non-woven textile material</i>
Finitura / Finish	Liscia / <i>Smooth</i>
Larghezza telo / Roll width	66 cm
Peso / Weight	170 g/mq / <i>170 g/sqm</i>
Colla / Adhesive	Colla in polvere WP/Adhesive Powder
Protettivo / Protective	No

/ ITA

Innovativa carta da parati in TNT spalmato poliestere con un elegante effetto perlato, perfetta per valorizzare le pareti e creare un'atmosfera sofisticata.

Caratteristiche

- Effetto perlato
- Forte impatto decorativo
- Inodore
- Rimovibile a secco
- Buona resistenza meccanica
- Lavabile

Pulizia

Lavabile con un panno umido e detergenti neutri.

Posa

È facile da posare con la tecnica della colla a muro, accostando i teli da 66 cm, senza sormonto, si ottengono delle giunte virtualmente invisibili, creando un effetto continuo. Si possono rimuovere i teli a secco senza rovinare l'intonaco.

Stampa

La stampa utilizza inchiostri pigmentati sicuri, ecologici e resistenti ai raggi UV, composti da polimeri privi di solventi.

Destinazione d'uso

- Interni residenziali
- Ho.Re.Ca.
- Showroom

Certificazioni / Certifications



C-s1, d0

/ ENG

An innovative wallpaper composed of polyester coated non-woven fabric with an elegant pearlescent effect, perfect for enhancing walls and creating a sophisticated atmosphere.

Characteristics

- Pearlescent effect
- Strong decorative impact
- Odourless
- Removable when dry
- Good mechanical resistance
- Washable

Cleaning

Washable with a damp cloth and neutral soaps.

Installation

It is easy to install using the paste-the-wall technique, aligning the 66 cm panels edge to edge, without overlap, virtually invisible seams are achieved, creating a continuous effect. It can be easily removed once dry without damaging the plaster.

Print

It is printed with safe, eco-friendly and UV-resistant pigmented inks, based on a solvent-free polymer in water suspension.

Intended use

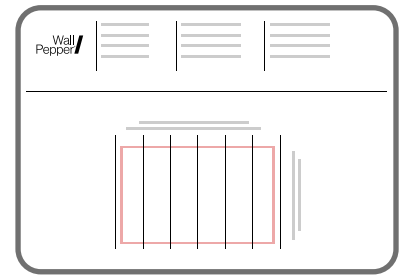
- Residential interiors
- Ho.Re.Ca.
- Showrooms

Istruzioni di posa

WP/SMOOTH - WP/SMART - WP/PERLAGE

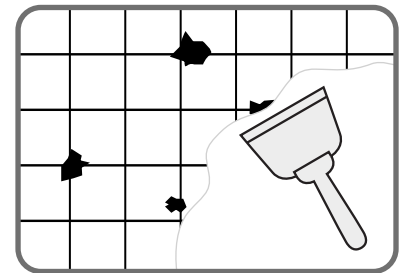
1 VERIFICA MATERIALE

- Controllare che il **materiale sia integro** e che **corrisponda all'ordine effettuato**.
- Seguire con attenzione lo **schema di montaggio** incluso nella confezione.
- Fare riferimento alla numerazione dei teli per garantire una corretta disposizione del disegno.



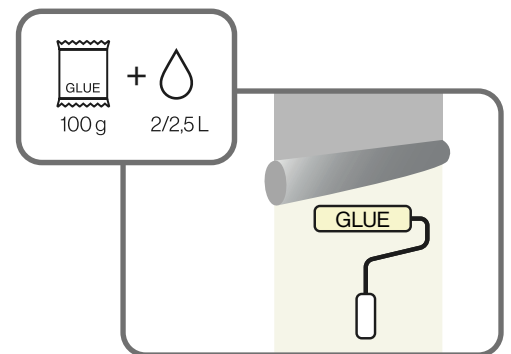
2 PREPARAZIONE FONDO

- **Superfici adatte:** tutte le superfici interne, purché siano lisce, pulite, asciutte e solide.
- **Superfici standard:** Rimuovere residui di vecchie carte da parati e utilizzare lo stucco per imperfezioni e buchi.
- **Superfici altamente assorbenti:** preparare l'area applicando colla diluita (3/4 litri acqua per 100g di colla, resa 30 mq) o fissativo acrilico consolidante.
- **Superfici in calce:** usare prodotti specifici per evitare risalite di sali.



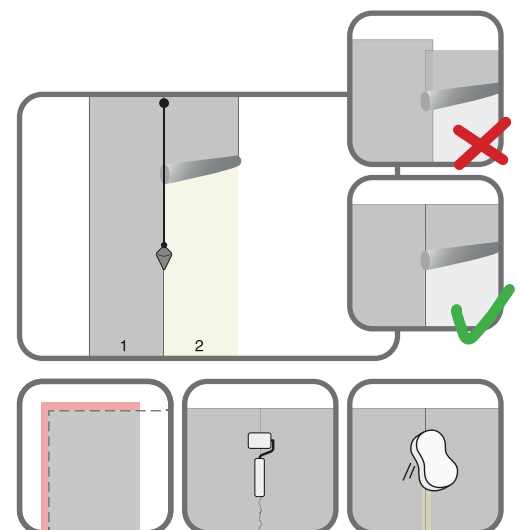
3 APPLICAZIONE COLLA

- Posare utilizzando la tecnica dell'incollaggio a parete impiegando la colla **WP/Adhesive Powder** (inclusa nella confezione)
 - **Diluire 100g di colla in 2/2,5 litri di acqua.**
 - Resa di circa 13 mq per confezione.
 - Garantisce circa 15/20 minuti per riposizionare e allineare i teli.
 - **Applicare la colla direttamente sul muro**, un telo alla volta, con un rullo a pelo medio e utilizzare un pennello per angoli e bordi.
- I teli sono dimensionamente stabili e non necessitano di essere bagnati o preincollati.



4 POSA

- La stampa della carta da parati viene fornita con un'**abbondanza** (indicato in rosso nel schema di montaggio) rispetto alle misure della parete, per correggere eventuali fuori quadro.
- Misurare la parete e segnare, con **filo a piombo** o livella laser, la larghezza al vivo del primo telo per applicare in modo preciso i teli alla superficie.
- Accostare i teli successivi senza sovrapposizione, seguendo l'ordine numerico, **allineando** perfettamente l'immagine.
- Utilizzare **spatole morbide per carte da parati** per stendere i teli.
- Appianare i margini con un **rullo per giunte**.
- Evitare macchie o fuoriuscite di colla; in caso di fuoriuscita, rimuoverla tempestivamente con una spugna **naturale umida, senza strofinare**.

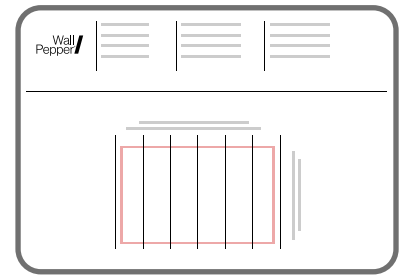


Installation guide

WP/SMOOTH - WP/SMART - WP/PERLAGE

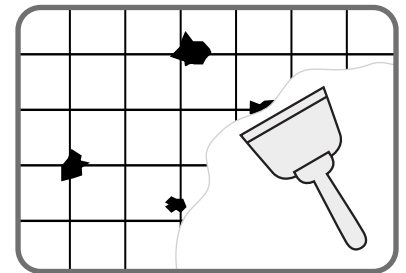
1 MATERIAL CHECK

- Check that the **material is intact** and **matches the order placed**.
- Carefully follow the **assembly diagram** included in the package.
- Use the panel numbering to ensure the correct arrangement of the design.



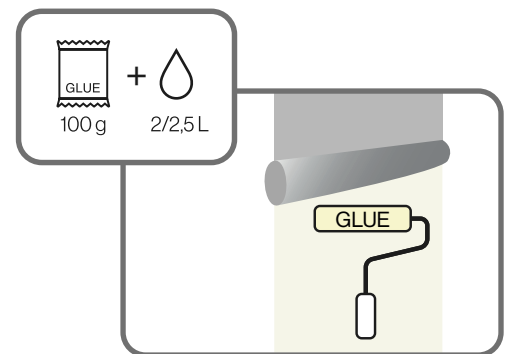
2 PREPARE THE SURFACE

- **Suitable surfaces:** all internal surfaces, provided they are smooth, clean, dry, and solid. Remove any old wallpaper residue and fill imperfections and holes.
- **Highly absorbent surfaces:** apply diluted wallpaper glue (3/4 liters of water per 100g of glue) or acrylic fixer.
- **Lime surfaces:** use specific products to prevent salt rising.



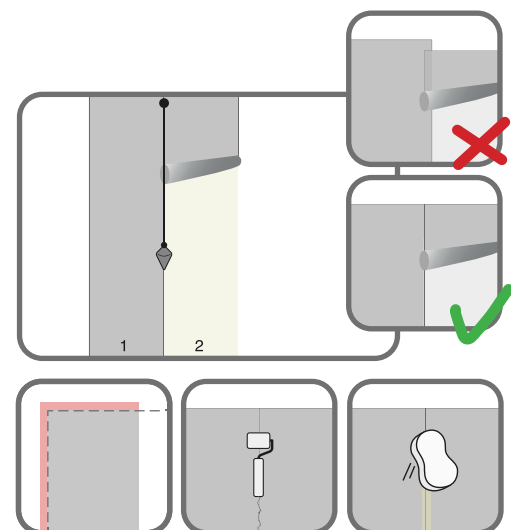
3 ADHESIVE APPLICATION

- Apply using the wall adhesive technique, using **WP/Adhesive Powder** (included in the package).
- **Dilute 100g of glue in 2-2.5 liters of water.**
- Coverage of approximately 13 sqm per package.
- It provides approximately 15-20 minutes are allowed to reposition and align the panels.
- **Apply the glue directly to the wall**, one panel at a time, using a medium-pile roller, and use a brush for corners and edges. The panels are dimensionally stable and do not need to be wet or pre-glued.



4 INSTALLATION

- The wallpaper print is provided with **buffers** (indicated in red on the installation rendering) compared to the wall measurements to correct any misalignment.
- Measure the wall and mark the exact width of the first panel using a **plumb line** or laser level to ensure the panels are applied square to the surface.
- Subsequent panels should be placed edge-to-edge without overlap, following the numerical order, ensuring the image **aligns** perfectly.
- Use **soft wallpaper spatulas** to apply the panels. Flatten the edges with a **seam roller**.
- Avoid glue stains or spills; in case of glue spillage, remove it promptly with a damp **natural sponge, without rubbing**.



WP/SUEDE

Carta da parati in PET riciclato antimacchia

Stain resistant recycled PET wallpaper

Tipo di supporto / Support	TNT spalmato PET / PET coated non-woven material
Finitura / Finish	Liscia / Smooth
Larghezza telo / Roll width	66 cm
Peso / Weight	200 g/mq / 200 g/sqm
Colla / Adhesive	Colla in pasta / Ready-mixed glue
Protettivo / Protective	No

/ ITA

Materiale innovativo realizzato con PET riciclato, esente da cloro e metalli pesanti, alternativa ecologica al PVC tradizionale.

Caratteristiche

- Inodore e traspirante
- Antimacchia
- Forte impatto decorativo
- Lavabile
- Buona resistenza meccanica

Pulizia

Lavabile con acqua o con i comuni detergenti in commercio.

Posa

È facile da posare con la tecnica della colla a muro, accostando i teli da 66 cm, senza sormonto, si ottengono delle giunte virtualmente invisibili, creando un effetto continuo.

Stampa

Viene stampato con inchiostri pigmentati sicuri, ecologici e resistenti ai raggi UV, privi di solventi. Il supporto di stampa, privo di PVC e metalli pesanti, insieme agli inchiostri eco-compatibili e soddisfa rigorosi standard per la salute umana.

Destinazione d'uso

- Interni residenziali
- Uffici
- Scuole
- Alberghi
- Palestre
- Navi

Certificazioni

Contribuisce all'ottenimento delle certificazioni internazionali per gli edifici ecosostenibili (LEED, BREAM o altri).

/ ENG

An innovative material made from recycled PET, free from chlorine and heavy metals, and an eco-friendly alternative to traditional PVC.

Characteristics

- Odourless and breathable
- Stain resistant
- Strong decorative impact
- Washable
- Good mechanical resistance

Cleaning

Washable with water or standard commercial detergents.

Installation

It is easy to install using the paste-the-wall technique, aligning the 66 cm panels edge to edge, without overlap, virtually invisible seams are achieved, creating a continuous effect.

Print

It is printed with safe, eco-friendly, UV-resistant pigmented inks, free from solvents. The printing substrate, free from PVC and heavy metals, along with the eco-compatible inks and meets strict health standards.

Intended use

- Residential interiors
- Offices
- Schools
- Hotels
- Gyms
- Ships

Certifications

It contributes in obtaining credits for sustainable buildings international certifications (LEED, BREAM or others).



B-s1, d0
EN13501-1/07
ASTM 84



IMO/MED
0497/18



Ausschuss zur
gesundheitlichen
Bewertung von
Bauprodukten



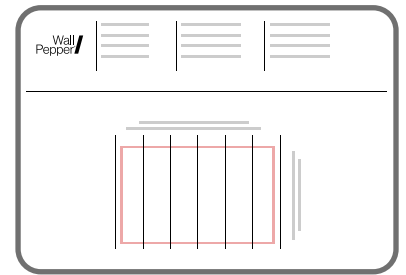
UL
GREENGUARD



Nordic Ecolabel

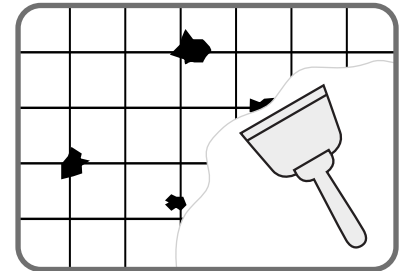
1 VERIFICA MATERIALE

- Controllare che il **materiale sia integro** e che **corrisponda all'ordine effettuato**.
- Seguire con attenzione lo **schema di montaggio** incluso nella confezione.
- Fare riferimento alla numerazione dei teli per garantire una corretta disposizione del disegno.



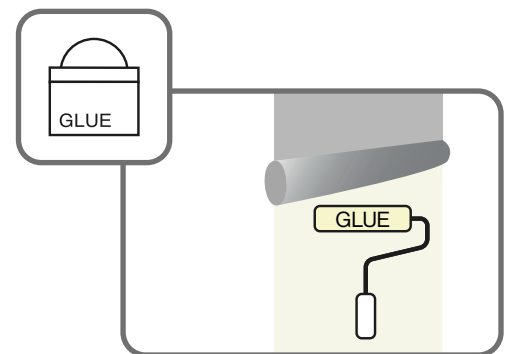
2 PREPARAZIONE FONDO

- **Superfici adatte:** tutte le superfici interne, purché siano lisce, pulite, asciutte e solide.
- **Superfici standard:** Rimuovere residui di vecchie carte da parati e utilizzare lo stucco per imperfezioni e buchi.
- **Superfici altamente assorbenti:** preparare l'area applicando colla diluita (3/4 litri acqua per 100g di colla, resa 30 mq) o fissativo acrilico consolidante.
- **Superfici in calce:** usare prodotti specifici per evitare risalite di sali.



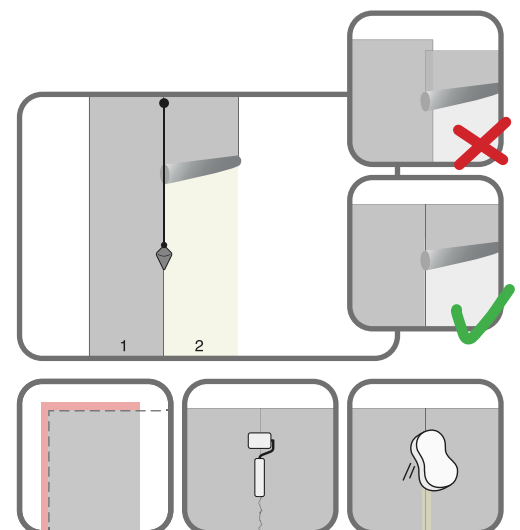
3 APPLICAZIONE COLLA

- Posare utilizzando la tecnica dell'incollaggio a parete impiegando la nostra **colla in pasta pronta all'uso** (inclusa nella confezione)
- Resa di circa 5 mq per confezione.
- Garantisce circa 15/20 minuti per riposizionare e allineare i teli.
- **Applicare la colla direttamente sul muro**, un telo alla volta, con un rullo a pelo medio e utilizzare un pennello per angoli e bordi. I teli sono dimensionamente stabili e non necessitano di essere bagnati o preincollati.



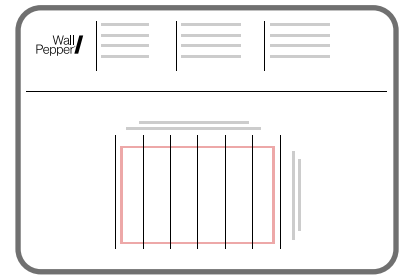
4 POSA

- La stampa della carta da parati viene fornita con un'**abbondanza** (indicato in rosso nel schema di montaggio) rispetto alle misure della parete, per correggere eventuali fuori quadro.
- Misurare la parete e segnare, con **filo a piombo** o livella laser, la larghezza al vivo del primo telo per applicare in modo preciso i teli alla superficie.
- Accostare i teli successivi senza sovrapposizione, seguendo l'ordine numerico, **allineando** perfettamente l'immagine.
- Utilizzare **spatole morbide per carte da parati** per stendere i teli.
- Appianare i margini con un **rullo per giunte**.
- Evitare macchie o fuoriuscite di colla; in caso di fuoriuscita, rimuoverla tempestivamente con una spugna **naturale umida**, **senza strofinare**.



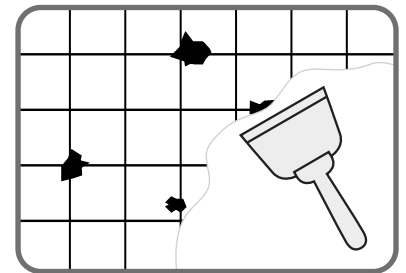
1 MATERIAL CHECK

- Check that the **material is intact** and **matches the order placed**.
- Carefully follow the **assembly diagram** included in the package.
- Use the panel numbering to ensure the correct arrangement of the design.



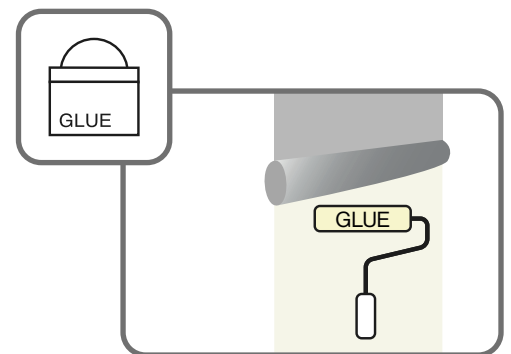
2 PREPARE THE SURFACE

- **Suitable surfaces:** all internal surfaces, provided they are smooth, clean, dry, and solid. Remove any old wallpaper residue and fill imperfections and holes.
- **Highly absorbent surfaces:** apply diluted wallpaper glue (3/4 liters of water per 100g of glue) or acrylic fixer.
- **Lime surfaces:** use specific products to prevent salt rising.



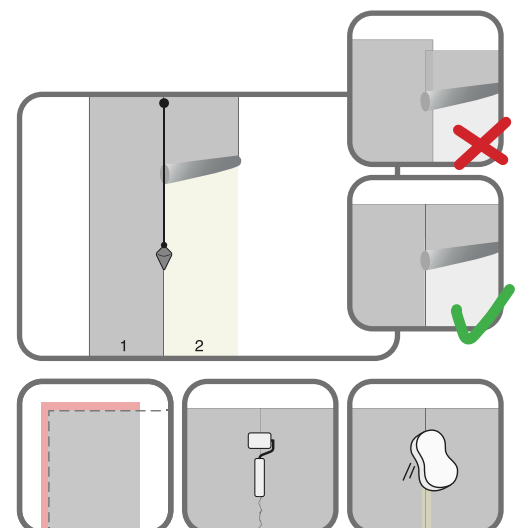
3 ADHESIVE APPLICATION

- Apply using the wall adhesive technique, using our **ready-to-use adhesive** (included in the package).
- Coverage of approximately 5 sqm per package.
- It provides approximately 15-20 minutes are allowed to reposition and align the panels.
- **Apply the glue directly to the wall**, one panel at a time, using a medium-pile roller, and use a brush for corners and edges. The panels are dimensionally stable and do not need to be wet or pre-glued.



4 INSTALLATION

- The wallpaper print is provided with **buffers** (indicated in red on the installation rendering) compared to the wall measurements to correct any misalignment.
- Measure the wall and mark the exact width of the first panel using a **plumb line** or laser level to ensure the panels are applied square to the surface.
- Subsequent panels should be placed edge-to-edge without overlap, following the numerical order, ensuring the image **aligns** perfectly.
- Use **soft wallpaper spatulas** to apply the panels. Flatten the edges with a **seam roller**.
- Avoid glue stains or spills; in case of glue spillage, remove it promptly with a damp **natural sponge, without rubbing**.



WP/STRONG

WP/Smooth + WallSilk® Antibacterial Mono

Carta da parati in TNT lavabile, resistente all'usura e al contatto occasionale con acqua
Washable non-woven wallpaper, resistant to wear and occasional contact with water

Tipo di supporto / Support	TNT - senza PVC / Non-woven material - PVC free
Finitura / Finish	Liscia / Smooth
Larghezza telo / Roll width	57 cm
Peso / Weight	187 g/mq / 187 g/sqm
Colla / Adhesive	Colla in polvere WP/Adhesive Powder
Protettivo / Protective	2 mani di WallSilk® Antibacterial Mono / 2 coats of WallSilk® Antibacterial Mono

/ ITA

Innovativo sistema ideato per essere utilizzato in ambienti dove sia indispensabile un'elevata resistenza meccanica, un'ottima resistenza ai graffi, alle abrasioni o per situazioni dove ci sia la necessità di utilizzare detergenti aggressivi per la pulizia.

Caratteristiche

- Anallergico
- Ottima resistenza alla luce
- Resistente al contatto con acqua
- Alta resistenza a urti, strappi e abrasioni
- Antimacchia
- Antibatterico
- Rimovibile a secco
- Ottima resistenza meccanica
- Alta resistenza al lavaggio

Pulizia

Consente interventi di pulizia approfondita anche mediante l'impiego di detergenti professionali.

Posa

È facile da posare con la tecnica della colla a muro, accostando i teli da 57 cm, senza sormonto, si ottengono delle giunte virtualmente invisibili, creando un effetto continuo. Si possono rimuovere i teli a secco senza rovinare l'intonaco.

Protettivo

WallSilk® Antibacterial Mono è un protettivo monocomponente opaco e trasparente. La presenza di sali d'argento rendono la superficie antibatterica e priva di sostanze inquinanti. Il protettivo incrementa di molto la resistenza meccanica, ai graffi, allo sfregamento e rendono la superficie lavabile con detergenti professionali. La seconda mano può essere applicata dopo 2-4 ore, con essiccazione completa in 24 ore e prestazioni ottimali dopo 48 ore.

Destinazione d'uso

Interni che richiedono elevata resistenza meccanica.

/ ENG

An innovative system developed to be applied in rooms that need a high mechanical resistance, an excellent resistance to scratches, abrasions or where there is the need to use aggressive cleaning detergents.

Characteristics

- Hypoallergenic
- Excellent resistance to light
- Resistant to contact with water
- High resistance to impacts, tears and abrasion
- Stain resistant
- Antibacterial
- Removable when dry
- Excellent mechanical resistance
- High resistance to washing

Cleaning

Allows for deep cleaning using professional-grade detergents.

Installation

It is easy to install using the paste-the-wall technique, aligning the 57 cm panels edge to edge, without overlap, virtually invisible seams are achieved, creating a continuous effect. It can be easily removed once dry without damaging the plaster.

Protective

WallSilk® Antibacterial Mono is a matte and transparent, single component protective coating, with silver salts for antibacterial action. It increases resistance to scratches and abrasion and is free from harmful substances. The second coat can be applied 2-4 hours after the first application, with full drying occurring in 24 hours and optimal performance achieved after 48 hours.

Intended use

Interiors that need a high mechanical resistance.

Certificazioni / Certifications



B-s1, d0
EN13501-1/07
ASTM 84



IMO/MED
0497/18



Ausschuss zur
gesundheitlichen
Bewertung von
Bauprodukten



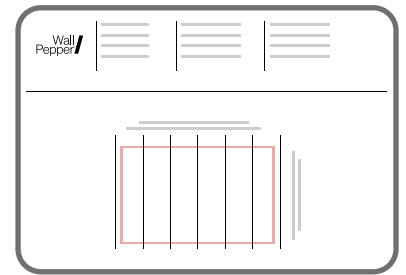
UL
GREENGUARD



Nordic Ecolabel

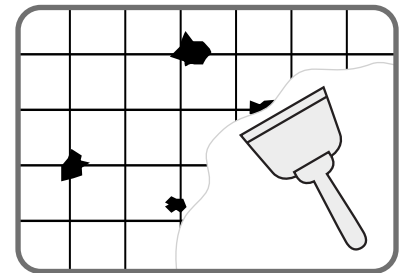
1 VERIFICA MATERIALE

- Controllare che il **materiale sia integro** e che **corrisponda all'ordine effettuato**.
- Seguire con attenzione lo **schema di montaggio** incluso nella confezione.
- Fare riferimento alla numerazione dei teli per garantire una corretta disposizione del disegno.



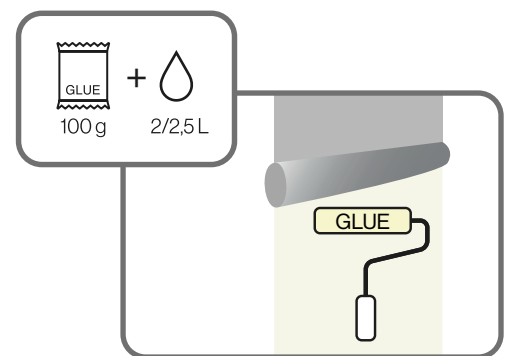
2 PREPARAZIONE FONDO

- **Superfici adatte:** tutte le superfici interne, purché siano lisce, pulite, asciutte e solide.
- **Superfici standard:** Rimuovere residui di vecchie carte da parati e utilizzare lo stucco per imperfezioni e buchi.
- **Superfici altamente assorbenti:** preparare l'area applicando colla diluita (3/4 litri acqua per 100g di colla, resa 30 mq) o fissativo acrilico consolidante.
- **Superfici in calce:** usare prodotti specifici per evitare risalite di sali.



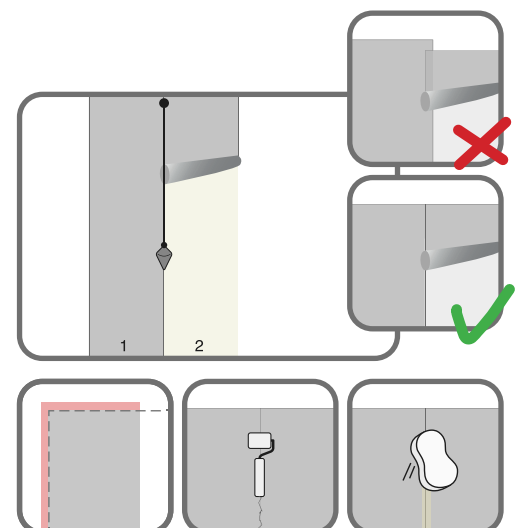
3 APPLICAZIONE COLLA

- Posare utilizzando la tecnica dell'incollaggio a parete impiegando la colla **WP/Adhesive Powder** (inclusa nella confezione)
 - **Diluire 100g di colla in 2/2,5 litri di acqua.**
 - Resa di circa 13 mq per confezione.
 - Garantisce circa 15/20 minuti per riposizionare e allineare i teli.
 - **Applicare la colla direttamente sul muro**, un telo alla volta, con un rullo a pelo medio e utilizzare un pennello per angoli e bordi.
- I teli sono dimensionamente stabili e non necessitano di essere bagnati o preincollati.



4 POSA

- La stampa della carta da parati viene fornita con un'**abbondanza** (indicato in rosso nel schema di montaggio) rispetto alle misure della parete, per correggere eventuali fuori quadro.
- Misurare la parete e segnare, con **filo a piombo** o livella laser, la larghezza al vivo del primo telo per applicare in modo preciso i teli alla superficie.
- Accostare i teli successivi senza sovrapposizione, seguendo l'ordine numerico, **allineando** perfettamente l'immagine.
- Utilizzare **spatole morbide per carte da parati** per stendere i teli.
- Appianare i margini con un **rullo per giunte**.
- Evitare macchie o fuoriuscite di colla; in caso di fuoriuscita, rimuoverla tempestivamente con una spugna **naturale umida**, **senza strofinare**.



5 APPLICAZIONE PROTETTIVO

- **Attendere 24 ore dopo la posa** dei teli prima dell'applicazione del protettivo WallSilk® Antibacterial Mono.
- Utilizzare un rullo in microfibra a pelo corto
- **Attendere 2-4 ore per dare la seconda mano** di protettivo.
- Evitare strati troppo spessi per non compromettere le performance
- Resa: circa 80-100 g/mq per mano
- **Essiccazione completa dopo 24 ore**
- Prestazioni chimico-fisiche ottimali: dopo 48 ore

6 MANUTENZIONE

Durabilità del sistema

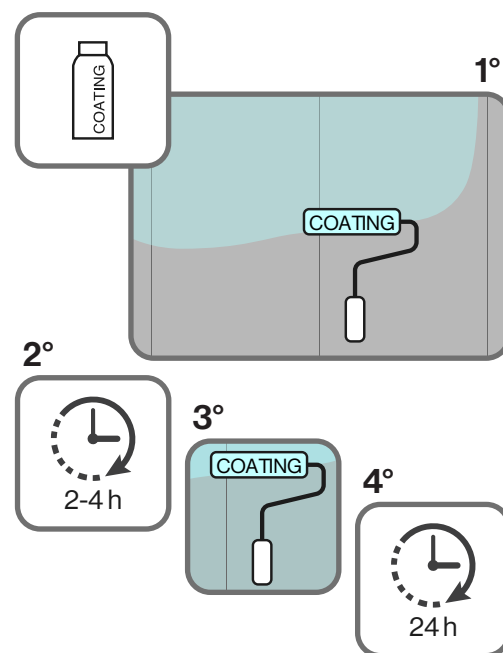
- I prodotti WallSilk® sono progettati per realizzare superfici di design resistenti nel tempo.
- Resistenza a stress fisico e chimico.
- Performance garantita per almeno 5 anni dalla posa.
- Per mantenere l'integrità del sistema, è consigliato seguire alcune precauzioni (indicate di seguito).

Pulizia

- È consentito l'uso di disinfettanti o detersivi a base alcolica purché avvenga il risciacquo con panni appropriati dopo l'uso.
- La permanenza prolungata di sostanze aggressive sulle superfici può causare aloni o macchie permanenti.

Ripristino delle prestazioni chimico/meccaniche

- L'esposizione frequente ad acqua o sostanze aggressive può ridurre le prestazioni della superficie.
- In caso di degrado è possibile ripristinare le pareti applicando una nuova mano di protettivo sulla superficie.

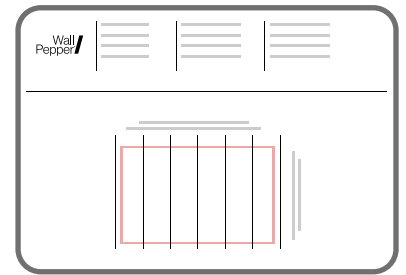


Installation guide

WP/STRONG

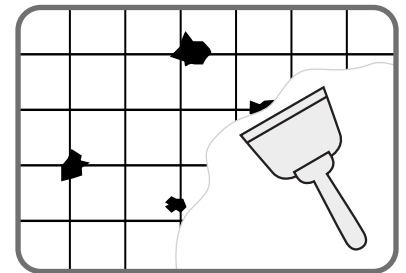
1 MATERIAL CHECK

- Check that the **material is intact** and **matches the order placed**.
- Carefully follow the **assembly diagram** included in the package.
- Use the panel numbering to ensure the correct arrangement of the design.



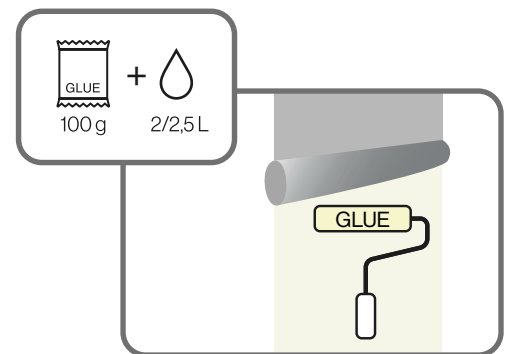
2 PREPARE THE SURFACE

- **Suitable surfaces:** all internal surfaces, provided they are smooth, clean, dry, and solid. Remove any old wallpaper residue and fill imperfections and holes.
- **Highly absorbent surfaces:** apply diluted wallpaper glue (3/4 liters of water per 100g of glue) or acrylic fixer.
- **Lime surfaces:** use specific products to prevent salt rising.



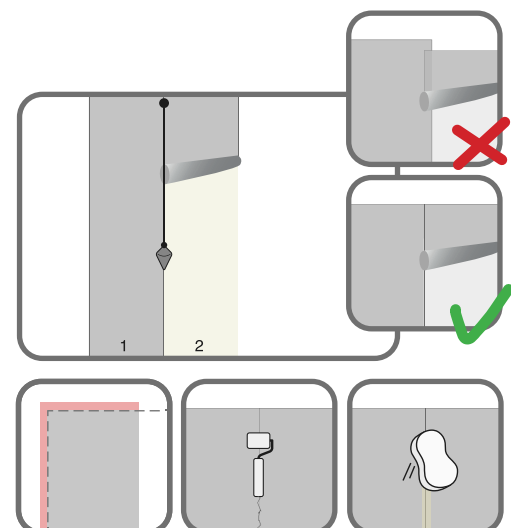
3 ADHESIVE APPLICATION

- Apply using the wall adhesive technique, using **WP/Adhesive Powder** (included in the package).
- **Dilute 100g of glue in 2-2.5 liters of water.**
- Coverage of approximately 13 sqm per package.
- It provides approximately 15-20 minutes are allowed to reposition and align the panels.
- **Apply the glue directly to the wall**, one panel at a time, using a medium-pile roller, and use a brush for corners and edges. The panels are dimensionally stable and do not need to be wet or pre-glued.



4 INSTALLATION

- The wallpaper print is provided with **buffers** (indicated in red on the installation rendering) compared to the wall measurements to correct any misalignment.
- Measure the wall and mark the exact width of the first panel using a **plumb line** or laser level to ensure the panels are applied square to the surface.
- Subsequent panels should be placed edge-to-edge without overlap, following the numerical order, ensuring the image **aligns** perfectly.
- Use **soft wallpaper spatulas** to apply the panels. Flatten the edges with a **seam roller**.
- Avoid glue stains or spills; in case of glue spillage, remove it promptly with a damp **natural sponge, without rubbing**.



5 PROTECTIVE APPLICATION

- **Wait 24 hours** after the installation of the wallpaper before applying the protective **WallSilk® Antibacterial Mono**.
- Use a short-pile microfiber roller.
- **Wait 2-4 hours before applying the second coat.**
- Avoid thick layers, as they may compromise final performance.
- Coverage: approx. 80-100 g/sqm per coat
- **Full drying time in 24 hours**
- Optimal chemical and physical performance: after 48 hours

6 MAINTENANCE

System durability

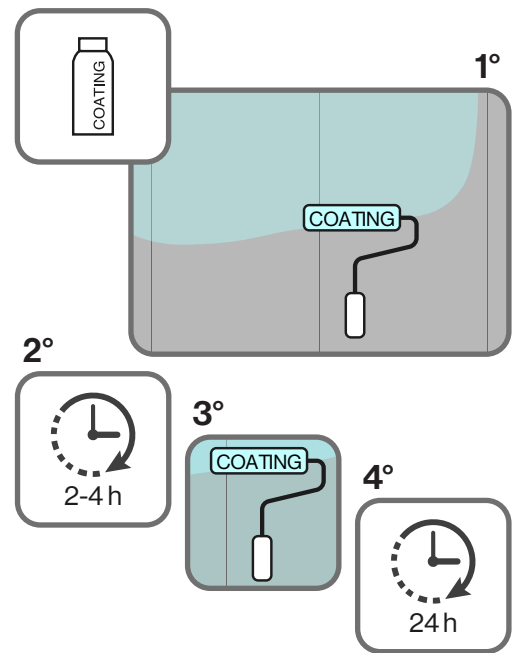
- WallSilk® products are designed to create long-lasting, high-design surfaces.
- Resistant to physical and chemical stress.
- Performance is guaranteed for at least 5 years from installation.
- To maintain system integrity over time, it is recommended to follow a few simple precaution (outlined below).

Cleaning

- The use of alcohol-based disinfectants or detergents is permitted, given that it is then rinsed with the appropriate cloths afterwards.
- Prolonged exposure to aggressive substances may cause permanent stains or halos.

Restoring chemical/mechanical performance

- Frequent exposure to water or aggressive substances may reduce surface performance.
- In case of degradation, properties can be easily restored by applying a fresh coat of treatment to the surface to recover its original chemical and mechanical resistance.



WP/H2O

WP/FiberGlass + WallSilk® Antibacterial Bi

Carta da parati idrorepellente in fibra di vetro, per bagni e cucine
Waterproof FiberGlass wallpaper, for bathrooms and kitchens

Tipo di supporto / Support	Fibra di vetro / <i>FiberGlass</i>
Finitura / Finish	Liscia / <i>Smooth</i>
Larghezza telo / Roll width	94 cm
Peso / Weight	250 g/mq / <i>250 g/sqm</i>
Colla / Adhesive	Colla in pasta / <i>Ready-mixed glue</i>
Protettivo / Protective	2 mani di WallSilk® Antibacterial Bi / <i>2 coats of WallSilk® Antibacterial Bi</i>

/ ITA

Il sistema è composto da teli in fibra di vetro ad alta densità WP/FiberGlass e dal protettivo bicomponente WallSilk® Antibacterial Bi.

Caratteristiche

- Inodore e traspirante
- Immarcescibile
- Idrorepellente
- Antibatterico
- Alta resistenza a urti, strappi e abrasioni
- Ottima resistenza alla luce
- Ottima resistenza meccanica
- Alta resistenza al lavaggio

Pulizia

Consente interventi di pulizia approfondita anche mediante l'impiego di detergenti professionali.

Posa

È facile da posare con la tecnica della colla a muro, accostando i teli da 94 cm, senza sormonto, si ottengono delle giunte virtualmente invisibili, creando un effetto continuo.

Protettivo

WallSilk® Antibacterial Bi è un protettivo bicomponente opaco e trasparente che aumenta la resistenza meccanica, ai graffi e allo sfregamento. Resistente all'acqua e al vapore, contiene sali d'argento che rendono la superficie antibatterica e priva di sostanze inquinanti. La seconda mano può essere applicata dopo 2-4 ore, con essiccazione completa in 24 ore e prestazioni ottimali dopo 48 ore.

Destinazione d'uso

Interni a contatto con acqua, liquidi o vapore.

Certificazioni / Certifications



B-s1, d0
EN13501-1/07
ASTM 84

/ ENG

The system consists of high-density fiberglass sheets WP/FiberGlass and the two-component protective coating WallSilk® Antibacterial Bi.

Characteristics

- Odorless and breathable
- Rot-proof
- Waterproof
- Antibacterial
- High resistance to impacts, tears and abrasion
- Excellent resistance to light
- Excellent mechanical resistance
- High resistance to washing

Cleaning

Allows for deep cleaning using professional-grade detergents.

Installation

It is easy to install using the paste-the-wall technique, aligning the 94 cm panels edge to edge, without overlap, virtually invisible seams are achieved, creating a continuous effect.

Protective

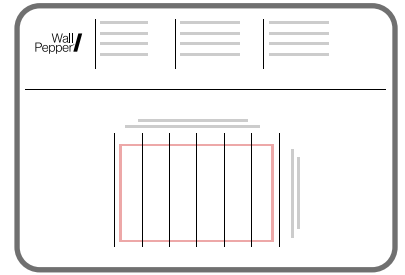
WallSilk® Antibacterial Bi is a two-component, matte and transparent polyurethane protective coating that increases mechanical resistance, scratch and abrasion resistance. Water and steam resistant, it contains silver salts for antibacterial action. It is free from harmful substances. The second coat can be applied 2-4 hours after the first application, with full drying occurring in 24 hours and optimal performance achieved after 48 hours.

Intended use

Interiors exposed to water, liquids or steam.

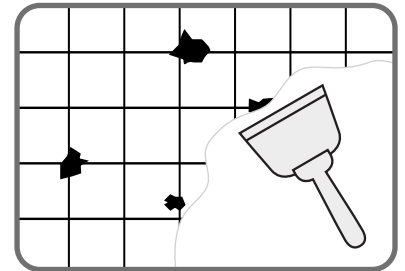
1 VERIFICA MATERIALE

- Controllare che il **materiale sia integro** e che **corrisponda all'ordine effettuato**.
- Seguire con attenzione lo **schema di montaggio** incluso nella confezione.
- Fare riferimento alla numerazione dei teli per garantire una corretta disposizione del disegno.



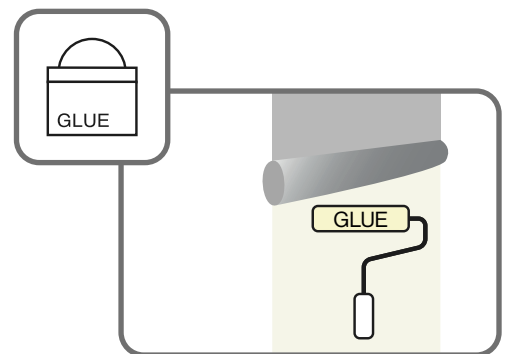
2 PREPARAZIONE FONDO

- **Superfici adatte:** tutte le superfici interne, purché siano lisce, pulite, asciutte e solide.
- **Superfici standard:** Rimuovere residui di vecchie carte da parati e utilizzare lo stucco per imperfezioni e buchi.
- **Superfici altamente assorbenti:** preparare l'area applicando colla diluita (3/4 litri acqua per 100g di colla, resa 30 mq) o fissativo acrilico consolidante.
- **Superfici in calce:** usare prodotti specifici per evitare risalite di sali.



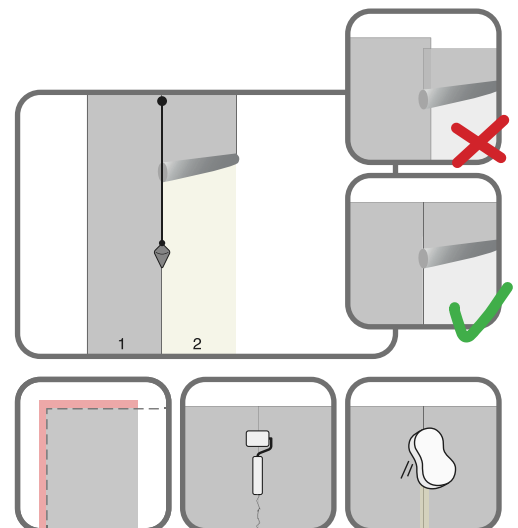
3 APPLICAZIONE COLLA

- Posare utilizzando la tecnica dell'incollaggio a parete impiegando la nostra **colla in pasta pronta all'uso** (inclusa nella confezione)
- Resa di circa 5 mq per confezione.
- Garantisce circa 15/20 minuti per riposizionare e allineare i teli.
- **Applicare la colla direttamente sul muro**, un telo alla volta, con un rullo a pelo medio e utilizzare un pennello per angoli e bordi. I teli sono dimensionamente stabili e non necessitano di essere bagnati o preincollati.



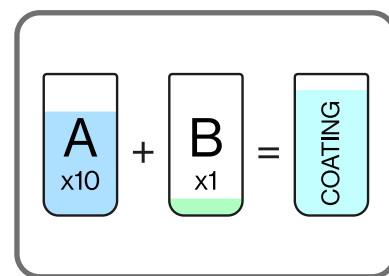
4 POSA

- La stampa della carta da parati viene fornita con un'**abbondanza** (indicato in rosso nel schema di montaggio) rispetto alle misure della parete, per correggere eventuali fuori quadro.
- Misurare la parete e segnare, con **filo a piombo** o livella laser, la larghezza al vivo del primo telo per applicare in modo preciso i teli alla superficie.
- Accostare i teli successivi senza sovrapposizione, seguendo l'ordine numerico, **allineando** perfettamente l'immagine.
- Utilizzare **spatole morbide per carte da parati** per stendere i teli.
- Appianare i margini con un **rullo per giunte**.
- Evitare macchie o fuoriuscite di colla; in caso di fuoriuscita, rimuoverla tempestivamente con una spugna **naturale umida**, **senza strofinare**.



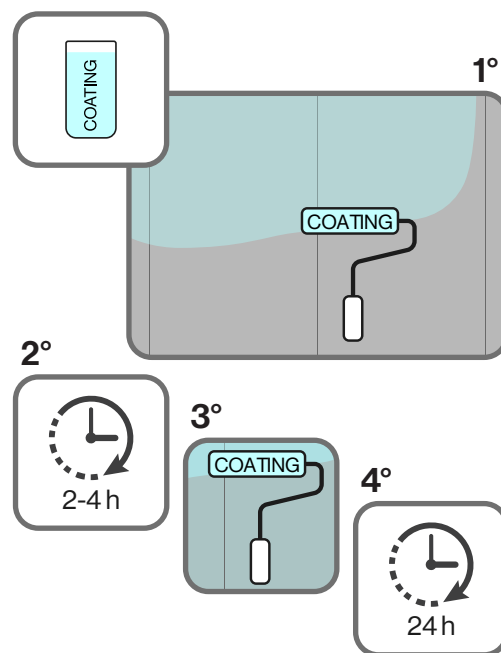
5 PREPARAZIONE PROTETTIVO

- Miscelare **Componente A** e **Componente B** in rapporto di peso **10:1**.
- Mescolare lentamente con una **spatola in acciaio**.
- Travasare il composto da un contenitore all'altro almeno 4 volte per garantire una corretta catalizzazione.
- **Lasciare riposare** il prodotto per **5-10 minuti** prima dell'applicazione
- Una volta catalizzato, il prodotto è **utilizzabile per 2-3 ore** dalla miscelazione.



6 APPLICAZIONE PROTETTIVO

- **Attendere 24 ore dopo la posa** dei teli prima dell'applicazione del protettivo **WallSilk® Antibacterial Bi**.
- Utilizzare un rullo in microfibra a pelo corto.
- **Attendere 2-4 ore per dare la seconda mano** di protettivo.
- Evitare strati troppo spessi per non compromettere le performance.
- Resa: 1 kit da 1,1 kg copre circa 8 mq
- **Essiccazione completa dopo 24 ore**
- Prestazioni chimico-fisiche ottimali: dopo 48 ore



7 ULTERIORI ACCORTEZZE

Prevenzione infiltrazioni

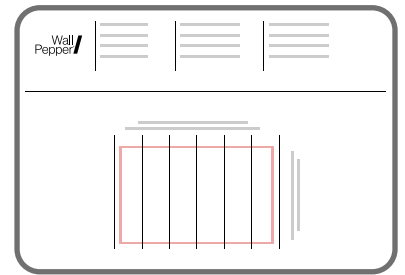
- Applicare sigillante a base di polimeri MS (es. Mapei Mapeflex MS) su tutto il perimetro della parete.
- Prestare particolare attenzione alle giunte con rubinetterie e sanitari.

In prossimità del piatto doccia

- Tagliare la carta lasciando una distanza di circa 3 mm dal piatto doccia.
- Sigillare con stucco in polvere per rivestimenti in ceramica comprendo per 2 mm il telo, per 3 mm il muro e per 2 mm il piatto doccia.
- Proteggere il piatto con nastro di carta prima dell'applicazione
- Dopo 24 ore applicare il protettivo antibatterico anche sopra lo stucco e per altri 2 mm sul piatto doccia.

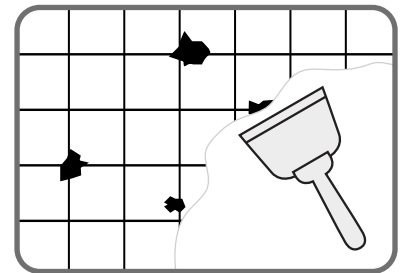
1 MATERIAL CHECK

- Check that the **material is intact** and **matches the order placed**.
- Carefully follow the **assembly diagram** included in the package.
- Use the panel numbering to ensure the correct arrangement of the design.



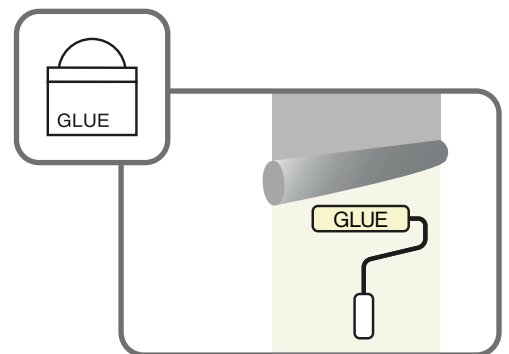
2 PREPARE THE SURFACE

- **Suitable surfaces:** all internal surfaces, provided they are smooth, clean, dry, and solid. Remove any old wallpaper residue and fill imperfections and holes.
- **Highly absorbent surfaces:** apply diluted wallpaper glue (3/4 liters of water per 100g of glue) or acrylic fixer.
- **Lime surfaces:** use specific products to prevent salt rising.



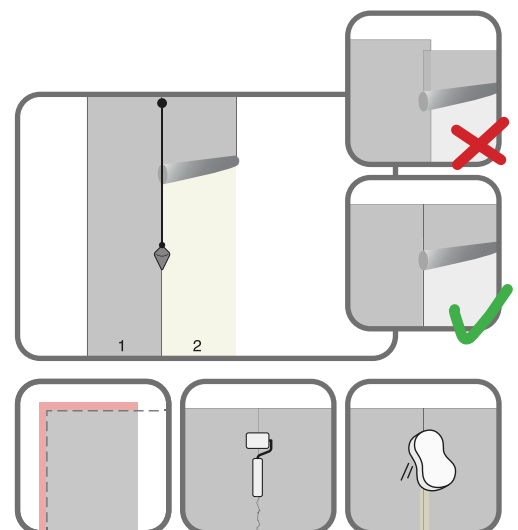
3 ADHESIVE APPLICATION

- Apply using the wall adhesive technique, using our **ready-to-use adhesive** (included in the package).
- Coverage of approximately 5 sqm per package.
- It provides approximately 15-20 minutes are allowed to reposition and align the panels.
- **Apply the glue directly to the wall**, one panel at a time, using a medium-pile roller, and use a brush for corners and edges. The panels are dimensionally stable and do not need to be wet or pre-glued.



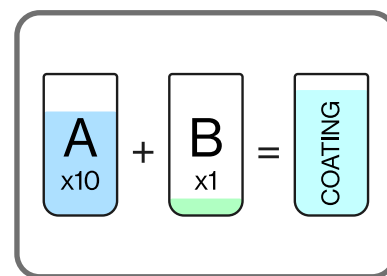
4 INSTALLATION

- The wallpaper print is provided with **buffers** (indicated in red on the installation rendering) compared to the wall measurements to correct any misalignment.
- Measure the wall and mark the exact width of the first panel using a **plumb line** or laser level to ensure the panels are applied square to the surface.
- Subsequent panels should be placed edge-to-edge without overlap, following the numerical order, ensuring the image **aligns** perfectly.
- Use **soft wallpaper spatulas** to apply the panels. Flatten the edges with a **seam roller**.
- Avoid glue stains or spills; in case of glue spillage, remove it promptly with a damp **natural sponge, without rubbing**.



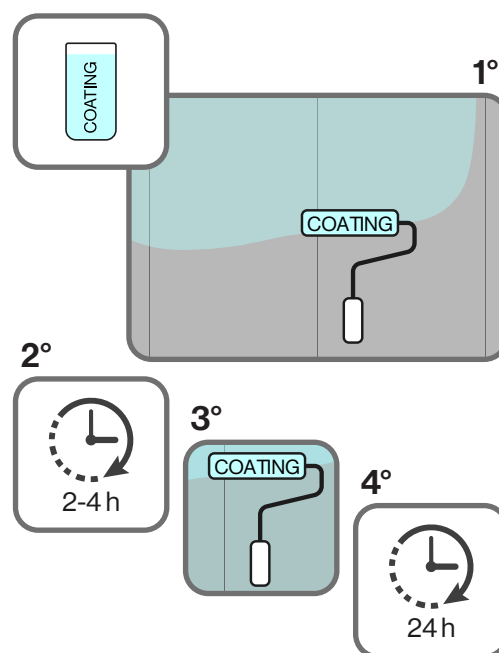
5 PREPARE THE PROTECTIVE

- Mix **Component A** and **Component B** in a **10:1 weight ratio**.
- Stir slowly using a **steel spatula**.
- Transfer the mixture between two containers at least 4 times to ensure proper catalyzation.
- Let the product **rest for 5-10 minutes** before application.
- Once catalyzed, the product is **usable for 2-3 hours** from the time of mixing



6 PROTECTIVE APPLICATION

- **Wait 24 hours after the installation** of the wallpaper before applying the **WallSilk® Antibacterial Bi** protective coat.
- Use a short-pile microfiber roller.
- **Wait 2-4 hours before applying the second coat**.
- Avoid thick layers to prevent compromising performance.
- Coverage: One 1,1 kg kit covers approximately 8 sqm
- **Full drying time in 24 hours**
- Optimal chemical and physical performance: after 48 hours



7 FURTHER PRECAUTIONS

Prevention of infiltrations

- Apply an MS polymer-based sealant (e.g., Mapei Mapeflex MS) along the entire perimeter of the wall.
- Pay special attention to the joints around taps and sanitary fittings.

Near the Shower Tray

- Cut the wallpaper leaving a gap of approximately 3 mm from the shower tray.
- Seal with powder-based filler for ceramic coatings, covering 2 mm of the wallpaper, 3 mm of the wall and 2 mm of the shower tray.
- Protect the tray with masking tape before application.
- Apply the antibacterial protective finish, including over the filled joint, and extend 2 mm onto the shower tray.

WP/OFF

WP/FiberGlass + WallSilk® SOL

Carta da parati in fibra di vetro, per esterno
FiberGlass wallpaper for outdoor spaces

Tipo di supporto / Support	Fibra di vetro / <i>FiberGlass</i>
Finitura / Finish	Tramata / <i>Textured</i>
Larghezza telo / Roll width	94 cm
Peso / Weight	260 g/mq / <i>260 g/sqm</i>
Colla / Adhesive	Colla in pasta / <i>Ready-mixed glue</i>
Protettivo / Protective	2 mani di WallSilk® SOL / <i>2 coats of WallSilk® SOL</i>

/ ITA

Il sistema è composto da teli in fibra di vetro ad alta densità WP/FiberGlass e dal protettivo bicomponente poliuretano a solvente WallSilk® SOL.

Caratteristiche

- Inodore e traspirante
- Immarcescibile
- Idrorepellente
- Alta resistenza a urti, strappi e abrasioni
- Resistenza agli agenti atmosferici
- Ottima resistenza alla luce
- Ottima resistenza meccanica
- Alta resistenza al lavaggio

Pulizia

Consente interventi di pulizia approfondita anche mediante l'impiego di detergenti professionali.

Posa

È facile da posare con la tecnica della colla a muro, accostando i teli da 94 cm, senza sormonto, si ottengono delle giunte virtualmente invisibili, creando un effetto continuo.

Protettivo

WallSilk® SOL è un protettivo poliuretano bicomponente opaco, trasparente e alifatico a solvente. Garantisce un'eccellente idrorepellenza, resistenza agli agenti atmosferici e migliora la resistenza meccanica, ai graffi e allo sfregamento. Inoltre, permette una pulizia profonda della parete anche con detergenti professionali. La seconda mano può essere applicata dopo 12-36 ore, con essiccazione completa in 24 ore e prestazioni ottimali dopo 48 ore.

Destinazione d'uso

Esterni.

Certificazioni / Certifications



B-s1, d0
EN13501-1/07
ASTM 84

/ ENG

The system consists of high-density fiberglass sheets WP/FiberGlass and the solvent-based two-component polyurethane protective coating WallSilk® SOL.

Characteristics

- Odorless and breathable
- Rot-proof
- Waterproof
- High resistance to impacts, tears and abrasion
- Weather resistance
- Excellent resistance to light
- Excellent mechanical resistance
- High resistance to washing

Cleaning

Allows for deep cleaning using professional-grade detergents.

Installation

It is easy to install using the paste-the-wall technique, aligning the 94 cm panels edge to edge, without overlap, virtually invisible seams are achieved, creating a continuous effect.

Protective

WallSilk® SOL is a two-component, solvent-based, matte, transparent aliphatic polyurethane protective coating. It provides excellent water repellency, weather resistance, and enhances mechanical strength, scratch resistance, and abrasion resistance. It also allows for deep cleaning of the wall, even with professional detergents. The second coat can be applied after 12-36 hours, with full drying in 24 hours and optimal performance after 48 hours.

Intended use

Outdoor walls.

/ ITA

Condizioni generali

- La parete deve essere **sana e priva di muffa o alghe**.
- La parete deve essere **completamente asciutta** e mantenuta tale per almeno **3 giorni prima e 2 giorni dopo** l'applicazione.
- Proteggere la superficie da vento, polvere, sabbia e acqua durante l'applicazione.
- **Temperatura:** deve essere tra **+15°C e +25°C** durante l'applicazione e **non scendere sotto +7°C** nei 2 giorni successivi.
- Applicare WP/OFF solo su **superfici lisce** (granulometria massima 0,4-0,5 mm). Se la superficie ha una granulometria maggiore, rasare la parete.
- Proteggere il lato superiore del rivestimento con un profilo e mantenere circa 10 cm di distanza dal suolo per evitare il contatto diretto.

Superfici a intonaco civile, rivestimenti a spessore (acrilici e minerali), cemento a vista, termocappotto

- Assicurarsi che la parete sia **perfettamente asciutta**, priva di umidità di risalita e muffe.
- Se necessario, provvedere al rifacimento o al consolidamento della superficie con prodotti specifici.
- Rimuovere eventuali efflorescenze o parti sfoglianti di vecchie pitture con una spatola.
- **Eliminare** completamente eventuali **strati spessi di pittura a calce o a tempera**.
- Rimuovere i depositi di polvere, smog e altri residui mediante spazzolatura.
- **Buchi, crepe, fessurazioni** o altre discontinuità superficiali devono essere trattate con **stucco** o con **sigillanti adeguati** alla tipologia di parete.

Superfici in piastrelle o mattoni

- **Pulire la superficie** con diluente nitro.
- Rimuovere eventuali tracce di **calcare** con un adeguato disincrostante.
- Rasare completamente la superficie con un rasante fibro-rinforzato antiritiro aggrappante di colore bianco, fino a far scomparire completamente le **fughe**.

Superfici in lamiera metallica

- **Pulire la superficie** con una soluzione composta da acqua e alcool etilico nel rapporto 2:1.
- **Asciugare** accuratamente con carta assorbente e applicare uno strato di **primer d'ancoraggio**.
- Nel caso di lamiera ossidata, rimuovere completamente la **ruggine** presente mediante spazzolatura meccanica.

/ ENG

Cleaning

- The wall must be **sound** and **free from mold or algae**.
- The wall must be **completely dry** and kept dry for at least **3 days before and 2 days after** application.
- Protect the surface from wind, dust, sand, and water during application.
- **Temperature:** Must be between **+15°C** and **+35°C** during application, and **not fall below +7°C** for the next 2 days.
- Apply WP/OFF only on smooth surfaces (maximum grain size 0.4–0.5 mm). If the surface has a larger grain size, smooth the wall first.
- Protect the top edge of the coating with a profile, maintaining a distance of about 10 cm from the ground to avoid direct contact.

Two-coat plaster, thick coatings (acrylic or mineral), exposed concrete, thermal insulation system

- The wall has to be **completely dried**, free from humidity and mold.
- If necessary, proceed with resurfacing or consolidation using specific products.
- Remove any efflorescence and flaking parts of old paint with a spatula.
- Completely **remove any thick layers of lime or paint**.
- Remove dust, smog, and other residues by brushing.
- **Holes, cracks, fissures** or other superficial discontinuities must be treated with **plaster** or with **sealants suitable** for the type of wall.

Tiled or brick surfaces

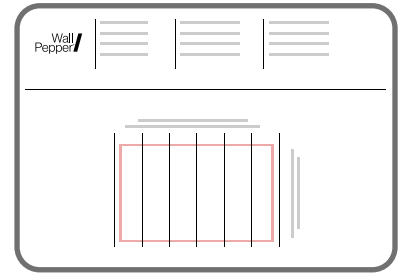
- **Clean the surface** with nitro thinner.
- Remove any traces of **limescale** using a suitable descaling agent.
- Fully skim the surface with a white, fiber-reinforced, anti-shrink, adhesive skim coat until the **joints** are completely covered.

Metal sheet surfaces

- **Clean the surface** with a solution of water and ethyl alcohol in a 2:1 ratio.
- Thoroughly **dry** the surface using absorbent paper and apply a coat of **adhesion primer**.
- In case of oxidized metal sheet, completely remove any **rust** present by mechanical brushing.

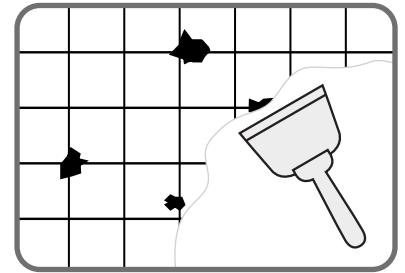
1 VERIFICA MATERIALE

- Controllare che il **materiale sia integro** e che **corrisponda all'ordine effettuato**.
- Seguire con attenzione lo **schema di montaggio** incluso nella confezione.
- Fare riferimento alla numerazione dei teli per garantire una corretta disposizione del disegno.



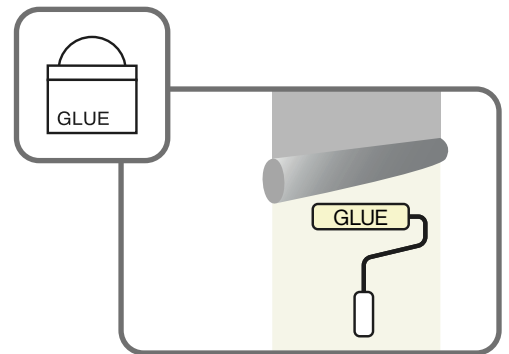
2 PREPARAZIONE FONDO

- **Superfici adatte:** tutte le superfici interne, purché siano lisce, pulite, asciutte e solide.
- **Superfici standard:** Rimuovere residui di vecchie carte da parati e utilizzare lo stucco per imperfezioni e buchi.
- **Superfici altamente assorbenti:** preparare l'area applicando colla diluita (3/4 litri acqua per 100g di colla, resa 30 mq) o fissativo acrilico consolidante.
- **Superfici in calce:** usare prodotti specifici per evitare risalite di sali.



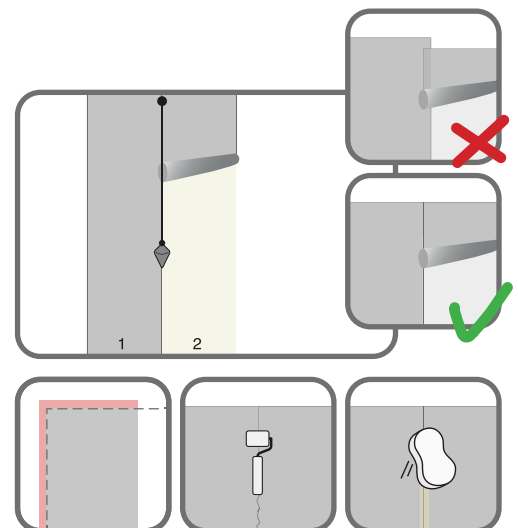
3 APPLICAZIONE COLLA

- Posare utilizzando la tecnica dell'incollaggio a parete impiegando la nostra **colla in pasta pronta all'uso** (inclusa nella confezione)
- Resa di circa 5 mq per confezione.
- Garantisce circa 15/20 minuti per riposizionare e allineare i teli.
- **Applicare la colla direttamente sul muro**, un telo alla volta, con un rullo a pelo medio e utilizzare un pennello per angoli e bordi. I teli sono dimensionamente stabili e non necessitano di essere bagnati o preincollati.



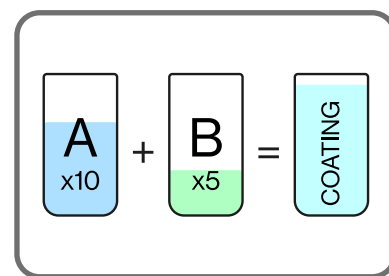
4 POSA

- La stampa della carta da parati viene fornita con un'**abbondanza** (indicato in rosso nel schema di montaggio) rispetto alle misure della parete, per correggere eventuali fuori quadro.
- Misurare la parete e segnare, con **filo a piombo** o livella laser, la larghezza al vivo del primo telo per applicare in modo preciso i teli alla superficie.
- Accostare i teli successivi senza sovrapposizione, seguendo l'ordine numerico, **allineando** perfettamente l'immagine.
- Utilizzare **spatole morbide per carte da parati** per stendere i teli.
- Appianare i margini con un **rullo per giunte**.
- Evitare macchie o fuoriuscite di colla; in caso di fuoriuscita, rimuoverla tempestivamente con una spugna **naturale umida**, **senza strofinare**.



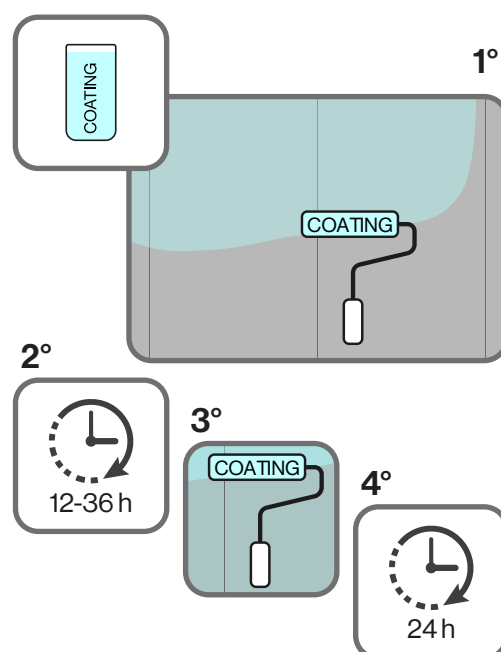
5 PREPARAZIONE PROTETTIVO

- Miscelare **Componente A** e **Componente B** in rapporto di peso **10:5**.
- Mescolare lentamente con una **spatola in acciaio**.
- Travasare il composto da un contenitore all'altro almeno 4 volte per garantire una corretta catalizzazione.
- **Lasciare riposare** il prodotto per **40-60 minuti** prima dell'applicazione
- **Il prodotto è a solvente, quindi proteggere le vie respiratorie con filtrante facciale munito di carboni attivi.**



6 APPLICAZIONE PROTETTIVO

- **Attendere 24 ore dopo la posa** dei teli prima dell'applicazione del protettivo **WallSilk® SOL**.
- Utilizzare un rullo in microfibra a pelo corto.
- **Attendere 12-36 ore per dare la seconda mano** di protettivo.
- Evitare strati troppo spessi per non compromettere le performance.
- Resa: 1 kit da 1,5 kg (A+B) copre circa 12 mq
- **Essiccazione completa dopo 24 ore**
- Prestazioni chimico-fisiche ottimali: dopo 48 ore



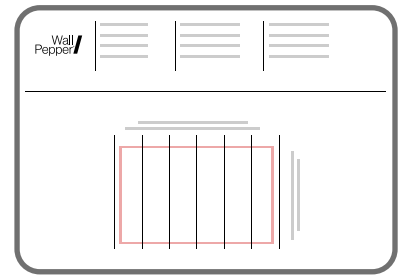
7 ULTERIORI ACCORTEZZE

Prevenzione infiltrazioni

- Applicare silicone (o altro sigillante acrilico idoneo) lungo tutto il perimetro della superficie.
- Applicare un carter frangigoccia sulla parte superiore della parete se esposta agli agenti atmosferici.
- Tagliare la carta lasciando una distanza di circa 3 mm dal pavimento.
- Sigillare con stucco in polvere per rivestimenti in ceramica comprendo per 2 mm il telo, per 3 mm il muro e per 2 mm il pavimento.
- Proteggere la pavimentazione con nastro di carta prima dell'applicazione.
- Dopo 24 ore applicare il protettivo antibatterico anche sopra l'angolo stuccato e per altri 2 mm la pavimentazione.

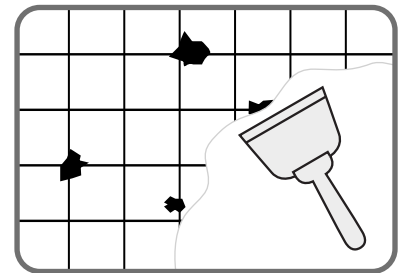
1 MATERIAL CHECK

- Check that the **material is intact** and **matches the order placed**.
- Carefully follow the **assembly diagram** included in the package.
- Use the panel numbering to ensure the correct arrangement of the design.



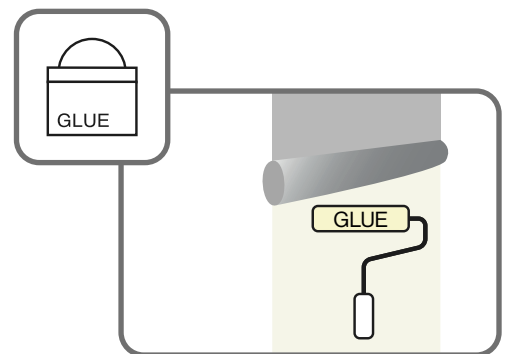
2 PREPARE THE SURFACE

- **Suitable surfaces:** all internal surfaces, provided they are smooth, clean, dry, and solid. Remove any old wallpaper residue and fill imperfections and holes.
- **Highly absorbent surfaces:** apply diluted wallpaper glue (3/4 liters of water per 100g of glue) or acrylic fixer.
- **Lime surfaces:** use specific products to prevent salt rising.



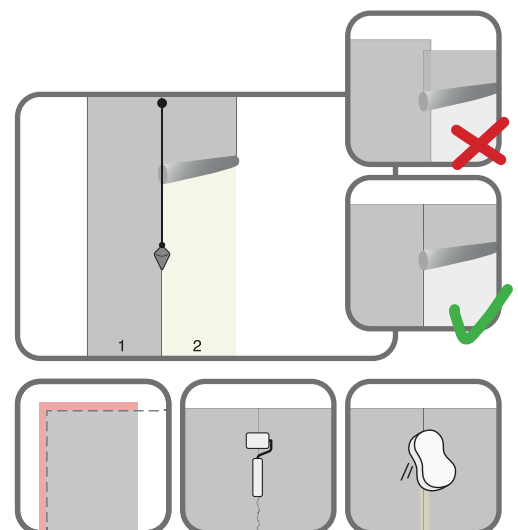
3 ADHESIVE APPLICATION

- Apply using the wall adhesive technique, using our **ready-to-use adhesive** (included in the package).
- Coverage of approximately 5 sqm per package.
- It provides approximately 15-20 minutes are allowed to reposition and align the panels.
- **Apply the glue directly to the wall**, one panel at a time, using a medium-pile roller, and use a brush for corners and edges. The panels are dimensionally stable and do not need to be wet or pre-glued.



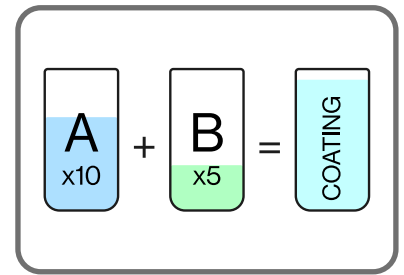
4 INSTALLATION

- The wallpaper print is provided with **buffers** (indicated in red on the installation rendering) compared to the wall measurements to correct any misalignment.
- Measure the wall and mark the exact width of the first panel using a **plumb line** or laser level to ensure the panels are applied square to the surface.
- Subsequent panels should be placed edge-to-edge without overlap, following the numerical order, ensuring the image **aligns** perfectly.
- Use **soft wallpaper spatulas** to apply the panels. Flatten the edges with a **seam roller**.
- Avoid glue stains or spills; in case of glue spillage, remove it promptly with a damp **natural sponge**, **without rubbing**.



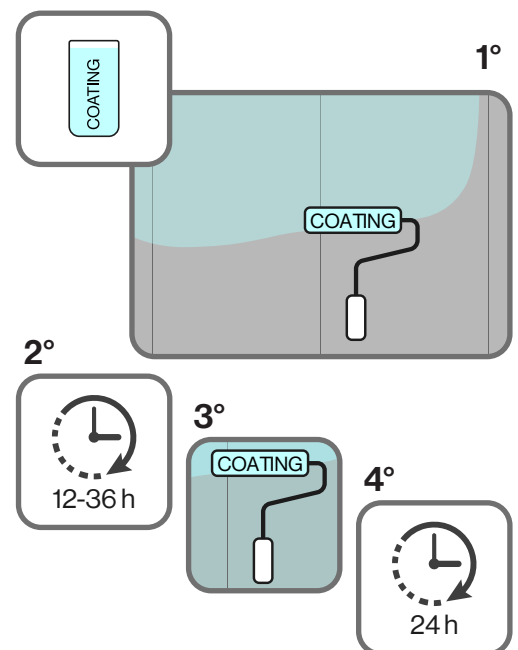
5 PREPARE THE PROTECTIVE

- Mix **Component A** and **Component B** in a **10:5 weight ratio**.
- Stir slowly using a **steel spatula**.
- Transfer the mixture between two containers at least 4 times to ensure proper catalyzation.
- Let the product **rest for 40-60 minutes** before application.
- **The product is solvent based, therefore you must protect the respiratory tract with a facial filter equipped with activated carbon.**



6 PROTECTIVE APPLICATION

- **Wait 24 hours after the installation** of the wallpaper before applying the **WallSilk® SOL** protective coat.
- Use a short-pile microfiber roller.
- **Wait 12-36 hours before applying the second coat.**
- Avoid thick layers to prevent compromising performance.
- Coverage: One 1,5 kg (A+B) kit covers approximately 12 sqm
- **Full drying time in 24 hours**
- Optimal chemical and physical performance: achieved after 48 hours



7 FURTHER PRECAUTIONS

Prevention of infiltrations

- Apply silicone (or another suitable acrylic sealant) along the entire perimeter of the surface.
- Install a drip edge cover on the top of the wall if it is exposed to weather conditions.
- Trim the wallpaper, leaving a gap of approximately 3 mm from the floor.
- Seal the base using a powdered filler for ceramic coatings, covering 2 mm of the wallpaper, 3 mm of the wall, and 2 mm of the floor.
- Protect the flooring with masking tape before application.
- After 24 hours, apply the antibacterial protective coating over the filler and extend it an additional 2 mm onto the ground surface.

WP/ACOUSTIC

WP/Acoustic + WallSilk® Antibacterial Mono

Carta da parati fonoassorbente per migliorare il benessere acustico

Sound absorbing wallpaper, for a better acoustic wellbeing

Tipo di supporto / Support	Fibra di vetro / FiberGlass
Finitura / Finish	Liscia / Smooth
Larghezza telo / Roll width	94 cm
Peso / Weight	520 g/mq
Colla / Adhesive	Colla in pasta / Ready-mixed glue
Protettivo / Protective	2 mani di WallSilk® Antibacterial Mono / 2 coats of WallSilk® Antibacterial Mono

/ ITA

Il sistema si compone di speciali teli fonoassorbenti in fibra di vetro di 2,2 mm di spessore e dal protettivo monocomponente WallSilk® Antibacterial Mono.

Caratteristiche

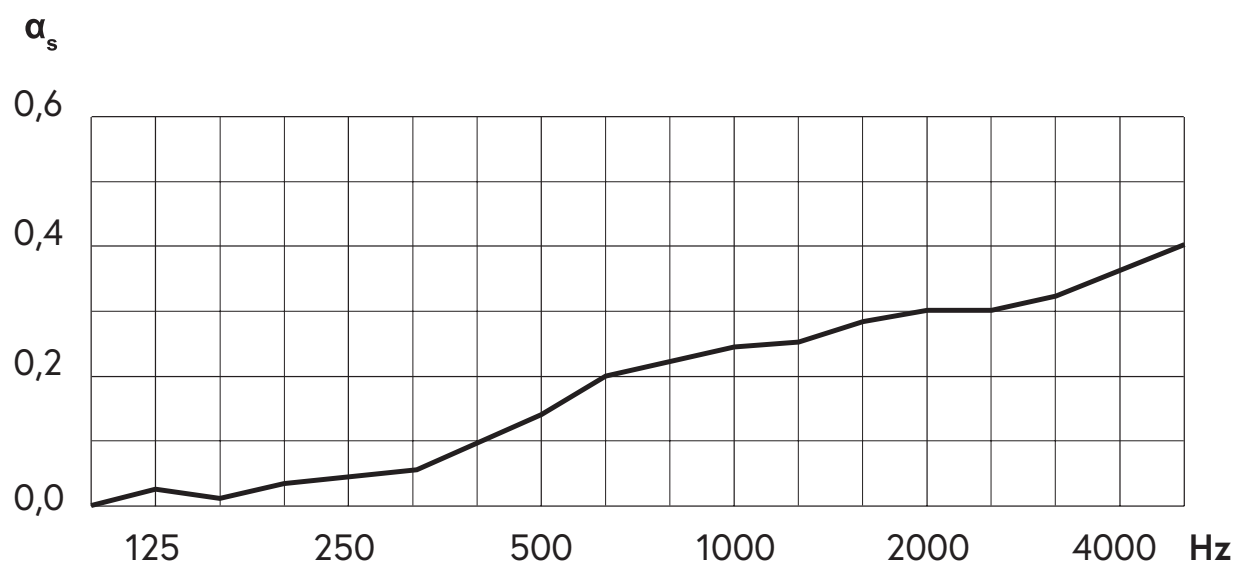
- Valore di assorbimento acustico $\alpha_w = 0,25$ (H) - Classe E (EN ISO 354)
- Coefficiente di riduzione del rumore NRC = 0,20
- Incremento capacità fonoassorbente >25%
- Termoisolante: $\lambda(10) = 0,040$ W/(m·K), simile alla lana di roccia
- Assorbimento riverbero
- Isolamento termico
- Fonoassorbente
- Antibatterico
- Ottima resistenza meccanica
- Alta resistenza al lavaggio
- Alta resistenza allo sfregamento
- Ottima resistenza alla luce

/ ENG

The system consists of special sound-absorbing fiberglass sheets with a thickness of 2,2 mm and the one-component protective WallSilk® Antibacterial Mono.

Characteristics

- Sound absorption value $\alpha_w = 0,25$ (H) - Class E (EN ISO 354)
- Noise reduction coefficient RC = 0,20
- 25% increase in sound absorption capability
- Thermal insulation: $\lambda(10) = 0.040$ W/(m·K), equivalent to rock wool
- Reverberation control
- Thermal insulation
- Sound absorption
- Antibacterial
- Excellent mechanical resistance
- High resistance to washing
- High abrasion resistance
- Excellent lightfastness



Frequenza / Frequenz (Hz)	125	250	500	1000	2000	4000
Assorbimento acustico / Absorption coefficient (α_w)	0,03	0,05	0,15	0,25	0,30	0,36

Pulizia

Consente interventi di pulizia approfondita anche mediante l'impiego di detergenti professionali.

Posa

È facile da posare con la tecnica della colla a muro, accostando i teli da 94 cm, senza sormonto, si ottengono delle giunte virtualmente invisibili, creando un effetto continuo. I teli possono presentare una tolleranza dimensionale di ± 1 mm per metro lineare.

Protettivo

WallSilk® Antibacterial Mono è un protettivo monocomponente opaco e trasparente, priva di sostanze inquinanti, a base poliuretanic, che aumenta la resistenza meccanica, ai graffi e allo sfregamento. La presenza di sali d'argento rendono la superficie antibatterica. La seconda mano può essere applicata dopo 2-4 ore, con essiccazione completa in 24 ore e prestazioni ottimali dopo 48 ore.

Destinazione d'uso

Ambienti interni nel quale si desidera migliorare il benessere acustico.

Certificazioni / Certifications



B-s1, d0
EN13501-1/07
ASTM 84

Cleaning

Allows for deep cleaning using professional-grade detergents.

Installation

It is easy to install using the paste-the-wall technique, aligning the 94 cm panels edge to edge, without overlap, virtually invisible seams are achieved, creating a continuous effect. The sheets may have a dimensional tolerance of ± 1 mm per linear meter.

Protective

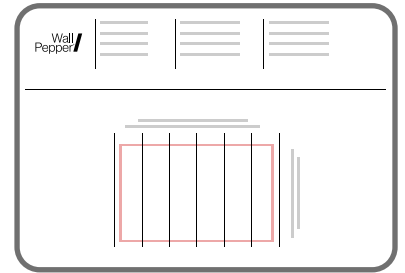
WallSilk® Antibacterial Mono is a single-component, matte and transparent polyurethane-based protective coating that enhances mechanical, scratch, and abrasion resistance. It contains silver salts with antibacterial properties and is free from harmful substances. The second coat can be applied 2-4 hours after the first application, with full drying occurring in 24 hours and optimal performance achieved after 48 hours.

Intended use

Indoor spaces aimed at improving acoustic performance and comfort.

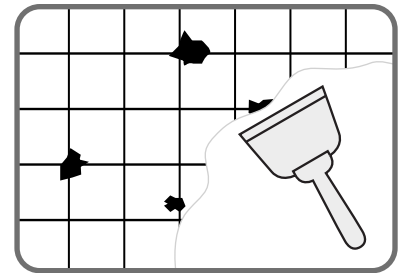
1 VERIFICA MATERIALE

- Controllare che il **materiale sia integro** e che **corrisponda all'ordine effettuato**.
- Seguire con attenzione lo **schema di montaggio** incluso nella confezione.
- Fare riferimento alla numerazione dei teli per garantire una corretta disposizione del disegno.



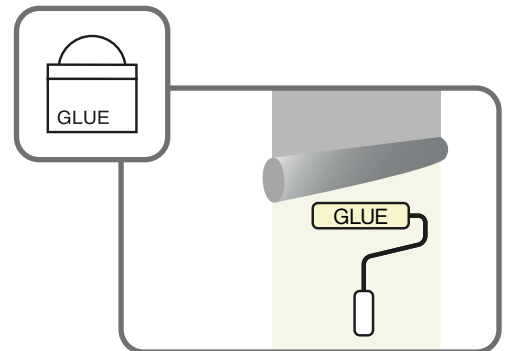
2 PREPARAZIONE FONDO

- **Superfici adatte:** tutte le superfici interne, purché siano lisce, pulite, asciutte e solide.
- **Superfici standard:** Rimuovere residui di vecchie carte da parati e utilizzare lo stucco per imperfezioni e buchi.
- **Superfici altamente assorbenti:** preparare l'area applicando colla diluita (3/4 litri acqua per 100g di colla, resa 30 mq) o fissativo acrilico consolidante.
- **Superfici in calce:** usare prodotti specifici per evitare risalite di sali.



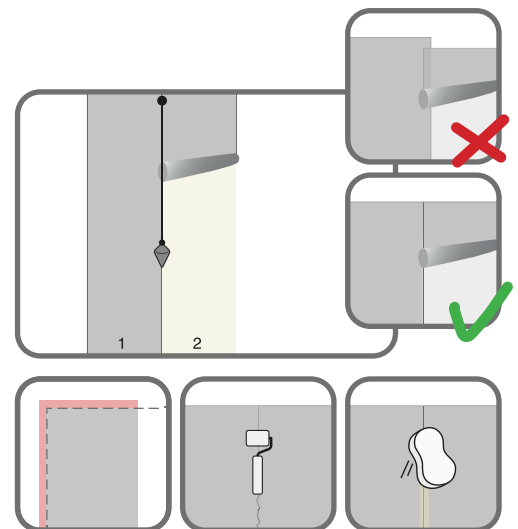
3 APPLICAZIONE COLLA

- Posare utilizzando la tecnica dell'incollaggio a parete impiegando la nostra **colla in pasta pronta all'uso** (inclusa nella confezione)
 - Resa di circa 5 mq per confezione.
 - Garantisce circa 15/20 minuti per riposizionare e allineare i teli.
 - **Applicare la colla direttamente sul muro**, un telo alla volta, con un rullo a pelo medio e utilizzare un pennello per angoli e bordi.
- I teli sono dimensionamente stabili e non necessitano di essere bagnati o preincollati.



4 POSA

- La stampa della carta da parati viene fornita con un'**abbondanza** (indicato in rosso nel schema di montaggio) rispetto alle misure della parete, per correggere eventuali fuori quadro.
- Misurare la parete e segnare, con **filo a piombo** o livella laser, la larghezza al vivo del primo telo per applicare in modo preciso i teli alla superficie.
- Accostare i teli successivi senza sovrapposizione, seguendo l'ordine numerico, **allineando** perfettamente l'immagine.
- Utilizzare **spatole morbide per carte da parati** per stendere i teli.
- Appianare i margini con un **rullo per giunte**.
- Evitare macchie o fuoriuscite di colla; in caso di fuoriuscita, rimuoverla tempestivamente con una spugna **naturale umida, senza strofinare**.
- Se un telo deve rivestire **due pareti adiacenti**, tagliare adeguatamente la carta da parati prima di applicarla sulla parete. Dato lo spessore del materiale, **la carta non può essere piegata** per adattarla all'angolo della stanza.
- **N.B.** Se la carta da parati viene posata su superfici che presentano un angolo vivo, si consiglia di applicare un **profilo** o soluzioni similari per celare lo spessore della carta da parati che, in caso contrario, rimarrebbe a vista.



5 APPLICAZIONE PROTETTIVO

- **Attendere 24 ore dopo la posa** dei teli prima dell'applicazione del protettivo **WallSilk® Antibacterial Mono**.
- Utilizzare un rullo in microfibra a pelo corto.
- **Attendere 2-4 ore per dare la seconda mano** di protettivo.
- Evitare strati troppo spessi per non compromettere le performance.
- Resa: circa 80-100 g/mq per mano
- **Essiccazione completa dopo 24 ore**
- Prestazioni chimico-fisiche ottimali: dopo 48 ore

6 MANUTENZIONE

Durabilità del sistema

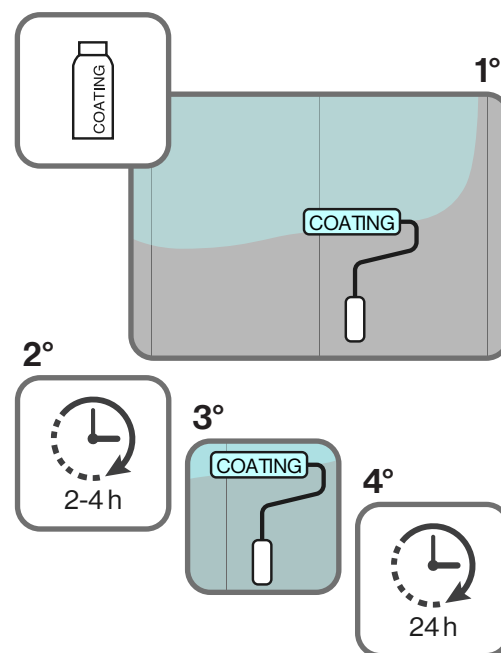
- I prodotti WallSilk® sono progettati per realizzare superfici di design resistenti nel tempo.
- Resistenza a stress fisico e chimico.
- Performance garantita per almeno 5 anni dalla posa.
- Per mantenere l'integrità del sistema, è consigliato seguire alcune precauzioni (indicate di seguito).

Pulizia

- È consentito l'uso di disinfettanti o detersivi a base alcolica purché avvenga il risciacquo con panni appropriati dopo l'uso.
- La permanenza prolungata di sostanze aggressive sulle superfici può causare aloni o macchie permanenti.

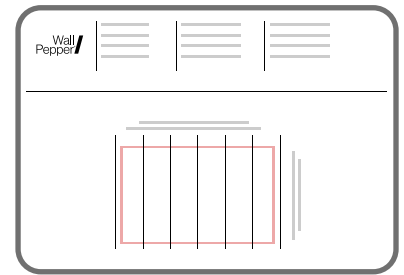
Ripristino delle prestazioni chimico/meccaniche

- L'esposizione frequente ad acqua o sostanze aggressive può ridurre le prestazioni della superficie.
- In caso di degrado è possibile ripristinare le pareti applicando una nuova mano di protettivo sulla superficie.



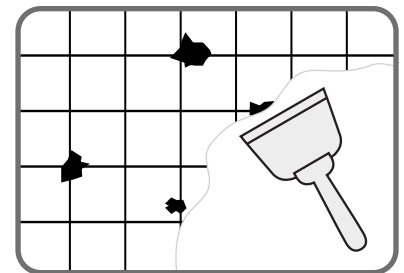
1 MATERIAL CHECK

- Check that the **material is intact** and **matches the order placed**.
- Carefully follow the **assembly diagram** included in the package.
- Use the panel numbering to ensure the correct arrangement of the design.



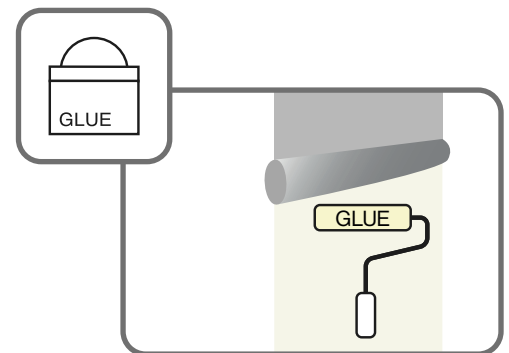
2 PREPARE THE SURFACE

- **Suitable surfaces:** all internal surfaces, provided they are smooth, clean, dry, and solid. Remove any old wallpaper residue and fill imperfections and holes.
- **Highly absorbent surfaces:** apply diluted wallpaper glue (3/4 liters of water per 100g of glue) or acrylic fixer.
- **Lime surfaces:** use specific products to prevent salt rising.



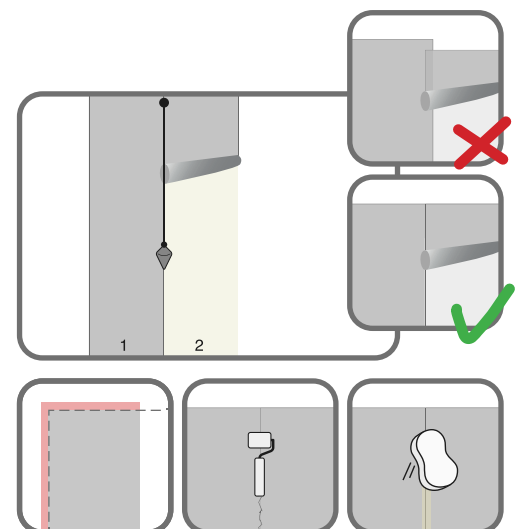
3 ADHESIVE APPLICATION

- Apply using the wall adhesive technique, using our **ready-to-use adhesive** (included in the package).
- Coverage of approximately 5 sqm per package.
- It provides approximately 15-20 minutes are allowed to reposition and align the panels.
- **Apply the glue directly to the wall**, one panel at a time, using a medium-pile roller, and use a brush for corners and edges. The panels are dimensionally stable and do not need to be wet or pre-glued.



4 INSTALLATION

- The wallpaper print is provided with **buffers** (indicated in red on the installation rendering) compared to the wall measurements to correct any misalignment.
- Measure the wall and mark the exact width of the first panel using a **plumb line** or laser level to ensure the panels are applied square to the surface.
- Subsequent panels should be placed edge-to-edge without overlap, following the numerical order, ensuring the image **aligns** perfectly.
- Use **soft wallpaper spatulas** to apply the panels. Flatten the edges with a **seam roller**.
- Avoid glue stains or spills; in case of glue spillage, remove it promptly with a damp **natural sponge, without rubbing**.
- Given the thickness of the material, the **wallpaper can't wrap** around the corner without a relief cut. If a single roll must cover **two adjacent walls**, cut the wallpaper accordingly before applying it to the wall.
- **ATT.** If the wallpaper is applied to surfaces where there is an exposed edge it is recommended to install a **profile** or similar solutions to seal the wallpaper's joint, so that the wallpaper's thickness is not left exposed.



5 PROTECTIVE APPLICATION

- **Wait 24 hours** after the installation of the wallpaper before applying the protective **WallSilk® Antibacterial Mono**.
- Use a short-pile microfiber roller.
- **Wait 2-4 hours before applying the second coat.**
- Avoid thick layers, as they may compromise final performance.
- Coverage: approx. 80-100 g/sqm per coat
- **Full drying time in 24 hours**
- Optimal chemical and physical performance: after 48 hours

6 MAINTENANCE

System durability

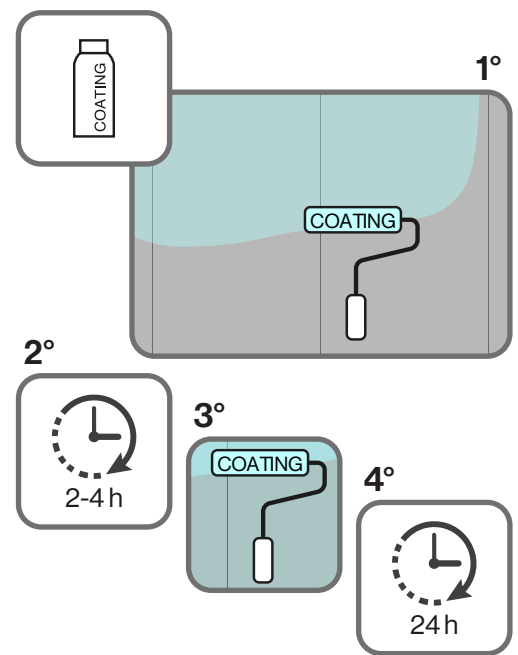
- WallSilk® products are designed to create long-lasting, high-design surfaces.
- Resistant to physical and chemical stress.
- Performance is guaranteed for at least 5 years from installation.
- To maintain system integrity over time, it is recommended to follow a few simple precaution (outlined below).

Cleaning

- The use of alcohol-based disinfectants or detergents is permitted, given that it is then rinsed with the appropriate cloths afterwards.
- Prolonged exposure to aggressive substances may cause permanent stains or halos.

Restoring chemical/mechanical performance

- Frequent exposure to water or aggressive substances may reduce surface performance.
- In case of degradation, properties can be easily restored by applying a fresh coat of treatment to the surface to recover its original chemical and mechanical resistance.



/ITA

Questo formulato, derivato dal prodotto di base **WallSilk®**, oltre alle ottime caratteristiche tecniche elencate di seguito, presenta anche una specifica azione di antiproliferazione batterica. Ciò significa che i batteri che entrano in contatto con le superfici trattate con questo protettivo non riescono a svilupparsi e vengono eliminati al 99,9%.

Caratteristiche

- Elevate proprietà di ancoraggio su vari supporti
- Ottima resistenza all'abrasione
- Buona resistenza ai solventi
- Eccellente idrorepellenza
- Buona resistenza all'alcool etilico
- Assenza di gocciolamento fino a completo indurimento
- Eccellente durezza superficiale
- Aspetto opaco

/ENG

This formulation, derived from the base product **WallSilk®**, in addition to its excellent technical features listed below, also offers a specific antibacterial action. This means that bacteria coming into contact with surfaces treated with this protective coating are unable to develop and are eliminated by 99.9%.

Characteristics

- Excellent anchoring properties on various substrates
- Optimal abrasion resistance
- Good resistance to solvents
- Highly water-repellent
- Good resistance to ethyl alcohol
- No dripping during curing
- Excellent surface hardness
- Matte finish

Microrganismi su cui agisce il prodotto / *Microorganisms affected by the product*

- **Gram Positive Bacteria:** Bacillus subtilis, Lactobacillus plantarum, Methicillin-resistant Staphylococcus aureus (MRSA), Staphylococcus epidermidis, Streptococcus faecalis, Streptococcus mitis, Streptococcus pneumoniae, Streptococcus pyogenes, Streptococcus reticulum.
- **Gram Negative Bacteria:** Escherichia coli, Klebsiella pneumoniae, Proteus mirabilis, Proteus vulgaris, Pseudomonas aeruginosa, Pseudomonas cepacia, Salmonella choleraesuis, Serratia marcescens, Shigella sonnei, Thibacillus thiparus.

Dati tecnici / *Technical data*

		WallSilk® Antibacterial	WallSilk® SOL
Pot-Life a 25°C	<i>Pot Life at 25°C</i>	2 h	40 min
Tempo di essiccazione al tatto	<i>Touch dry time</i>	1 h	12-14 h
Tempo di sovrapplicazione	<i>Recoat time</i>	2/4 h	min 12 - max 36 h
Tempo per esposizione all'acqua	<i>Time before water exposure</i>	48 h	24-36 h
Completa stagionatura della superficie	<i>Full curing time</i>	7 giorni	7 giorni
Temperatura di applicazione (min/max)	<i>Application temperature (min/max)</i>	+10 °C / +30 °C	+15 °C / +25 °C
Temperatura di esercizio	<i>Service temperature</i>	-10 °C / +75 °C	-10 °C / +75 °C
Temperatura di stoccaggio	<i>Storage temperature</i>	tra i +15 °C e +25 °C	+5 °C / +35 °C
Peso specifico a 25°C A+B	<i>Specific gravity at 25°C (A+B)</i>	1,00 ± 1,05 g/ml	1,05 g/ml
Viscosità bookfield a 25°C	<i>Brookfield viscosity at 25°C</i>	400 +/- 80 mPa	150-30 mPa
Diluizione	<i>Dilution</i>	5-10 %	
Rapporto di miscela	<i>Mix ratio</i>		100 A + 50 B
Resa teorica	<i>Theoretical coverage</i>	0,07-0,1 Kg/m ²	0,1 Kg/m ²
Spessore	<i>Thickness</i>	110 - 135 μ	110 - 135 μ
Confezione	<i>Packaging</i>	500 g - 1 kg - kg	1 kg A + 500 g B
Pulizia attrezzi	<i>Tools cleaning</i>		Solvente universale / <i>Universal solvent</i>

Resistenza ai lavaggi e alle macchie / Resistance to washing and stains

/ ITA

I trattamenti della linea **WallSilk®** sono studiati per la protezione di superfici di design che resistano nel tempo garantendo la performance tecnica per oltre 5 anni adottando alcune semplici precauzioni, tra cui:

Stress della superficie

- Attendere 72 ore dalla posa prima di sottoporre la superficie a stress.

Pulizia

- Utilizzare prodotti adatti
- La pulizia quotidiana è possibile con detergenti neutri diluiti con acqua.
- Evitare l'uso quotidiano di prodotti acidi, alcolici o abrasivi.

Ripristino delle proprietà

- È possibile ripristinare la resistenza chimico/meccanica e l'impermeabilizzazione riapplicando una mano di trattamento bicomponente sulla superficie della carta, è facoltativa ma è importante che sia uniforme.

/ ENG

The **WallSilk®** coatings line is designed to protect design surfaces that last over time guaranteeing technical performance for more than 5 years with simple precautions, including:

Surface stress

- Wait 72 hours after application before subjecting the surface to stress.

Cleaning

- Use suitable products.
- Daily cleaning can be done with neutral detergents diluted in water.
- Avoid daily use of acidic, alcoholic, or abrasive products.

Restoring properties

- The chemical/mechanical resistance and waterproofing can be easily restored by reapplying a coat of two-component treatment on the surface.

Agente pulente o macchiante	Cleaning or staining agent	Tempo di contatto prima del lavaggio Time spent before cleaning	Valutazione finale Final rating
Acqua distillata	Distilled water	24 h	5
Detergente generico	Cleaning agent	24 h	5
Olio d'oliva	Olive oil	24 h	5
Latte	Milk	24 h	5
Ammoniaca diluita al 10%	Ammonia 10% diluted	8 h	5
Cif Spray con candeggina	Cif spray with bleach	16 h	5
Viakal	Viakal limscale remover	16 h	5
Mastro Lindo	Mr. Clean	16 h	5
Acetone	Acetone	120 s	4
Alcool etilico diluito al 10%	Ethanol alcohol 10% diluted	24 h	4
Vino rosso	Red wine	24 h	4
Caffè	Coffee	24 h	4
Tè	Tea	24 h	4
Cif Power cream cucina	Cif abrasive kitchen cream	16 h	4
Glassex con ammoniaca	Glassex with ammonia	16 h	4
Candeggina Ace	Ace bleach	16 h	4
Alcool denaturato	Denatured alcohol	16 h	4
Lysoform casa	Disinfectant floor cleaner	16 h	4
Inchiostro nero	Black ink	24 h	3

Risultati

- 5 = Nessun cambiamento
 4 = Lieve alone o segno appena visibile
 3 = Lieve segno visibile da più direzioni
 2 = Segno pronunciato
 1 = Degrado superficiale o danno strutturale

Rating

- 5 = No change
 4 = Light halo or barely visible mark
 3 = Light mark visible from multiple directions
 2 = Strong mark
 1 = Surface degradation or structural damage

*Test effettuati in laboratorio indipendente come da norme EN 13442 e EN 12720, conforme alla classificazione CEN/TS 16209, classe raggiunta, non accreditata, "E".
 I test sono stati effettuati con sostanze a temperatura ambiente (20°C).

*Tests carried out in an independent laboratory as per EN 13442 and EN 12720 standards, compliant with CEN/TS 16209 classification, achieved class, not accredited, "E".
 All substances have been tested at room temperature (20°C)

Visita il sito **wallpeppergroup.com** per conoscere tutti i nostri design e scoprire i servizi dedicati a te.

*Visit **wallpeppergroup.com** to discover all our designs and discover the services tailored for you.*



Seguici sui principali canali social per avere sempre nuove fonti d'ispirazione e suggerimenti per i tuoi progetti.

Follow us on the main social media for fresh inspiration and ideas for your projects.





Via Bonaventura Zumbini 33, 20143 Milano, Italy
Ph. +39 02 45481554 - www.wallpeppergroup.com
info@wallpepper.it